



2025

2025 年 12 月

## 前言

在职业教育改革浪潮奔涌向前、高等教育结构持续优化升级的时代背景下，濮阳科技职业学院自成立以来，始终坚守“德育为先、技能为重、创新发展、服务社会”的办学理念，将其深深融入学院发展的血脉之中。以培养高素质技术技能人才为使命，学院致力于为学生搭建成长的阶梯，为社会输送适应时代需求的实用型人才，在职业教育领域积极探索、砥砺前行。

本年度质量年报的编制，承载着重要的意义与使命。它不仅是对学院过去一年发展历程的全面回顾与深度剖析，更是对未来发展方向的科学规划与精准导航。通过系统梳理教育教学、人才培养、校企合作、社会服务等多个方面的工作，总结取得的成就与经验，分析面临的挑战与机遇，为学院持续改进教育教学质量、推动高质量发展提供坚实的数据支持和科学的决策参考。同时，这也是学院向社会各界展示办学特色与成果的重要窗口，有助于增强学院的社会认可度与影响力，吸引更多的优质资源汇聚，为学院的长远发展注入强大动力。

本年报详细记录了濮阳科技职业学院在 2024 - 2025 学年中的各项工作进展与显著成效。内容涵盖学校概况、人才培养、服务与贡献、文化传承、产教融合、政策落实、面临挑战与展望等多个关键领域。

通过全面梳理与总结过去一年的工作，客观、真实地反映学院年度工作成果，深入剖析存在的问题与不足。这有助于学院管理层清晰地了解学院的发展现状，为制定科学合理的发展战略和改进措施提供有力依据，推动学院持续改进教育教学质量，实现高质量发展。其次，年报是学院向社会各界展示办学特色与成就的重要平台。通过公开年报内容，能够让社会各界了解学院在人才培养、社会服务等方面的贡

献，增强社会对学院的认可度和信任度，提升学院的社会影响力，为学院吸引更多的优质资源，如企业合作、科研项目等，创造有利条件。

年报编制工作是一项系统而复杂的工程，自启动以来，经历了以下几个阶段。在资料收集阶段，学院各部门按照年报编制要求，广泛收集与本部门工作相关的数据、文件、案例等资料，确保资料的完整性和准确性。数据整理阶段，对收集到的大量资料进行分类、筛选、统计和分析，运用科学的方法和工具，将原始数据转化为有价值的信息，为年报的撰写提供有力的数据支撑。初稿撰写阶段，年报编制工作组根据整理好的资料，按照年报的框架和内容要求，精心撰写初稿，力求内容全面、条理清晰、逻辑严谨。意见征求阶段，将初稿广泛征求师生、校企合作单位及行业专家的意见与建议。师生作为学院教育教学活动的直接参与者，对学院的工作有着切身的感受和体会，他们的意见能够反映学院工作的实际情况和存在的问题；校企合作单位和行业专家具有丰富的实践经验和专业知识，他们的建议能够为学院的发展提供前瞻性的指导。修改完善阶段，根据收集到的意见和建议，对年报初稿进行反复修改和完善，确保年报内容全面、客观、深入，能够准确反映学院过去一年的工作成果和发展态势。在整个编制过程中，学院成立了由校领导牵头、各部门参与的年报编制工作组，明确各部门的职责和分工，加强协调配合，确保年报编制工作顺利进行。同时，工作组严格把控数据质量，对每一个数据都进行认真核实和审核，保证数据的真实性和准确性，为年报的科学性和权威性奠定坚实基础。

**产教深度融合，创新人才培养模式。**学院深刻认识到产教融合对于培养高素质技术技能人才的重要性，积极与多家知名企业建立深度合作关系。通过共建实训基地，为学生提供了真实的企业生产环境和实践平台，让学生在实践中学、在学习中实践，有效提升了学生的

实践能力和职业素养。同时，学院实施“现代学徒制”培养模式，企业师傅与学校教师共同参与人才培养过程，实现了“招生即招工、入校即入厂、校企联合培养”的目标。此外，学院还通过“岗课赛证”融合育人机制，将岗位需求、课程内容、技能竞赛和职业资格证书有机结合起来，实现了人才培养与企业需求的无缝对接。学生在学习过程中，不仅能够掌握扎实的专业知识和技能，还能够了解企业的实际需求和行业标准，提高就业竞争力。

**技能竞赛成果丰硕，彰显办学实力。**本年度，学院高度重视技能竞赛工作，将其作为展示办学实力、提升学生技能水平的重要途径。通过加强组织领导、加大投入力度、完善激励机制等措施，鼓励师生积极参与各级各类技能竞赛。在全体师生的共同努力下，学院师生在技能竞赛中屡获佳绩，共获得国家级奖项 58 人次，省级奖项 129 人次，市级奖项 4 人次。这些成绩的取得，充分展示了学院在技能人才培养方面的扎实成效与显著成果，彰显了学院的办学实力和师生的专业技能水平。同时，技能竞赛也为学生提供了一个展示自我、锻炼自我的平台，激发了学生的学习积极性和创新精神，促进了学生的全面发展。

**党建引领发展，营造风清气正育人环境。**学院坚持和加强党的全面领导，充分发挥党组织的战斗堡垒作用和党员的先锋模范作用，以高质量党建引领事业高质量发展。通过强化廉政教育，开展形式多样的廉政文化活动，增强师生的廉洁自律意识，营造风清气正的校园政治生态。完善制度体系，建立健全各项规章制度，加强对权力运行的监督和制约，确保学院各项工作依法依规进行。加强监督检查，成立专门的监督小组，对学院的各项工作进行定期检查和不定期抽查，及时发现和解决问题，保障学院工作的顺利开展。通过这些措施，学院

积极构建风清气正的校园政治生态，为学院发展提供了坚强纪律保障，营造了良好的育人环境。

**服务乡村振兴，贡献职教力量。**学院积极响应国家乡村振兴战略，充分发挥职业院校的专业优势和人才优势，通过送教下乡、技术培训、产业帮扶等形式，为农村地区经济发展提供了有力的人才支撑和技术支持。送教下乡活动将优质的教育资源送到农村地区，为农民提供了学习新知识、新技能的机会，提高了农民的综合素质和就业创业能力。技术培训针对农村地区的产业发展需求，开展针对性的技术培训，帮助农民掌握先进的种植养殖技术和经营管理知识，促进农村产业升级。产业帮扶通过与农村企业合作，开展技术研发和产品创新，帮助企业解决技术难题，提高产品质量和市场竞争力，推动农村经济发展。通过这些举措，学院展现了职业院校的社会责任与担当，为乡村振兴战略的实施贡献了职教力量。

总之，本年度质量年报的编制不仅是对学院过去一年工作的全面回顾与总结，更是对未来发展的展望与规划。濮阳科技职业学院将继续秉承“崇德兼善、奋发图强”的校训精神，以更加坚定的信念、更加务实的作风、更加创新的举措，聚力建成“办学有特色、省内居前列、国内有影响、国际有合作”的示范性高职院校，为地方经济社会发展作出更大贡献，在职业教育的发展道路上书写更加辉煌的篇章。

# 目录

1 学校概况 .....	3
1.1 基本情况 .....	1
2 人才培养 .....	2
2.1 党建引领 .....	2
2.2 立德树人 .....	4
2.3 在校体验 .....	6
2.4 就业质量 .....	8
2.5 创新创业 .....	10
2.6 助学支持 .....	11
2.7 专业群建设 .....	13
2.8 课程改革 .....	19
3 服务与贡献 .....	27
3.1 服务企业行业 .....	27
3.2 服务地方经济 .....	33
3.3 服务国家战略 .....	41
4 文化传承 .....	48
4.1 劳模精神 .....	48
4.2 工匠精神 .....	49
4.3 红色文化 .....	54
5 产教融合 .....	59
5.1 产教融合政策落实与机制建设 .....	59

5.2 产教融合实践开展情况 .....	60
5.3 产教融合典型案例分析 .....	65
5.4 存在的问题与挑战 .....	72
5.5 改进措施与未来展望 .....	72
6 政策落实 .....	74
6.1 条件保障 .....	74
6.2 教学保障 .....	77
6.3 队伍建设 .....	77
6.4 经费投入 .....	82
7 面临挑战与展望 .....	83

## 图目录

图 1 学院理论学习部分照片 .....	3
图 2 社团活动 .....	3
图 3 “走进人大”体验活动 .....	4
图 4 大中小学清明节祭奠英烈 .....	4
图 5 农业实训基地实训 .....	6
图 6 宠物医疗学生校内实训 .....	6
图 7 学生进行宠物外科手术实操 .....	8
图 8 学生进行宠物外科手术实操 .....	8
图 9 各类奖助学金获得人数占比分布图 .....	13
图 10 汽车专业群研讨 .....	14
图 11 汽车专业群意见听取会 .....	15
图 12 昆山沪光公司调研 .....	15
图 13 宁波吉润公司调研 .....	15
图 14 农业和畜牧工程学院探讨专业群设置 .....	16
图 15 河南省家家宜米业有限公司调研 .....	17
图 16 河南豫粮集团凯利来食品有限公司调研 .....	17
图 17 参访上海有续自动化技术有限公司 .....	18
图 18 参访上海有续自动化技术有限公司 .....	18
图 19 在图联科技有限公司技术研讨 .....	19
图 20 在图联科技有限公司技术研讨 .....	19
图 21 市领导讲思政课 .....	20
图 22 思政课师生座谈会 .....	21
图 23 大学生讲思政课 .....	21
图 24 思政第一课集中学习 .....	21
图 25 2025 年宠物医疗技术专业部分学生获取的职业技能登记证书 .....	22
图 26 校外实训基地 .....	23
图 27 汽车实训基地 .....	23
图 28 部分选用教材 .....	24
图 29 濮耐集团企业核心材料 .....	29
图 30 非金属矿物材料技术专业学生在濮耐集团临摹学习 .....	30
图 31 非金属矿物材料技术专业学生在濮耐集团临摹学习 .....	30
图 32 非金属矿物材料技术专业学生在濮耐集团临摹学习 .....	31
图 33 濮耐集团生产部部长王朋飞讲授《耐火材料应用技术》相关内容 ..	31
图 34 凯利来公司机械臂与数据监控屏共同构成了“人工智能+食品制造” 的现代生产图景 .....	34
图 35 实施“岗位导向、三段递进”的定制化培养 .....	35
图 36 实习生在生产线旁对“面包涂油均匀性”项目进行现场测量与数据分 析 .....	36
图 37 校企“双导师”在生产一线指导学生实习 .....	37
图 38 实习期未满足获录用意向的学生，正在企业导师的注视下熟练操作智 能生产线控制系统 .....	38
图 39 濮阳科技职业学院与凯利来公司召开校企合作动员培训联席会议 ..	39



图 40	“双轨制”育人模式流程图 .....	41
图 41	校企合作签约现场 .....	42
图 42	学生使用实训设备 .....	42
图 43	校内汽车实训基地 .....	43
图 44	实训基地内部设备 .....	43
图 45	汽车电池课堂实训 .....	44
图 46	技能竞赛训练 .....	44
图 47	汽车协会保养车辆 .....	45
图 48	校企合作组件竞赛团队 .....	45
图 49	学生团队赴企业实习 .....	46
图 50	部分省职业技能大赛获奖证书 .....	46
图 51	部分蓝桥杯大赛获奖证书 .....	47
图 52	劳模进校园 .....	49
图 53	学生参加志愿活动 .....	50
图 54	部分获奖证书 .....	52
图 55	2025 年获奖师生的部分荣誉证书 .....	53
图 56	晨光熹微时出发 .....	55
图 57	校领导观察学生实践成果 .....	56
图 58	师生共同插花 .....	57
图 59	食品专业学生制作雪媚娘 .....	57
图 60	新能源汽车专业学生三电养护项目 .....	58
图 61	非金属矿物材料技术专业学生到濮耐集团参观学习 .....	61
图 62	濮阳乒乓球实验学校与濮阳科技职业学院开展深入合作交流 .....	62
图 63	濮耐集团生产部部长王朋飞讲授《耐火材料应用技术》课 .....	62
图 64	濮阳乒乓球实验学校郑宏教练亲自指导 .....	64
图 65	校内实训基地 .....	66
图 66	实训基地内部设备图 .....	67
图 67	电池课堂实训教学 .....	67
图 68	电池课堂实训教学 .....	68
图 69	学院与中正智能科技有限公司签约仪式 .....	70
图 70	PLC 编程扩展实训平台 .....	70
图 71	电工电子实训装置 .....	71
图 72	钳工工作台 .....	71
图 73	刘院长给濮耐集团工程师颁发聘书 .....	74
图 74	违反八项规定警示教育会 .....	76
图 75	学风建设座谈会 .....	76
图 76	宣传 统战会议 .....	76
图 77	” 强国复兴有我 “活动现场照片 .....	79
图 78	表彰大会现场照片 .....	80
图 79	表彰大会现场照片 .....	81
图 80	2024 年学校办学经费收入比例 .....	82
图 81	2024 年学校办学经费支出比例 .....	82
图 82	学院农业校外实训基地概念设计效果图 .....	84

## 表目录

表 1	专业群建设规划 .....	13
表 2	校级金课建设成果 .....	26
表 3	部分维修及记录 .....	47
表 4	数学建模大赛部分获奖名单 .....	51
表 5	数学建模大赛部分获奖名单 .....	52
表 6	数学建模大赛部分获奖名单 .....	52

## 1 学校概况

### 1.1 基本情况

学院是全日制公办高等职业院校，位于濮阳县大庆路与挥公大道交叉口，占地面积 186 亩，建筑面积 10 万平方，总投资 4.44 亿元。新院区位于高铁站南片区，建设东路以南、石化路以北、华龙大道(新东路)以东、龙都路以西，占地面积约 800 亩，规划教学、实训、生活等建筑面积约 37.2 万平方米，建设前期各项筹备工作正在有序推进。

现有教职员工 107 人，其中专任教师 62 人，研究生学历 43 人；在校生 2500 余人，现开设现代农业技术、宠物医疗技术、大数据技术、新能源汽车技术、物联网应用技术、食品智能加工技术、机械设计与制造、健身指导与管理等 13 个专业。2025 年新增非金属矿物材料技术、应用化工技术、应急救援技术、新能源汽车检测与维修技术、电子信息工程技术和绿色食品生产技术等 6 个专业，2025 年计划招生 1250 人。

现建有智慧农业实训室、蔬菜嫁接实训室、外科手术室、高压电控系统示教台、大数据实训室、云计算等 30 多个实训室。借鉴杨凌经验，初步建成占地 200 余亩的现代农业校外实训基地。拥有纸质图书 10 余万册。

学院高度重视校企合作、产教融合，已与河南豫粮集团凯利来食品有限公司、宁波吉润汽车部件有限公司、濮阳天耕农业科技有限公司、濮阳市陈亮宠物医院、桃花源农牧有限公司、濮阳市海林特种设备制造防护有限公司、河南晨昶电梯有限公司等多家企业正式签约，致力于培养兼具创新精神和实践能力的高技能应用型优秀人才。

学院坚持“德育为先、技能为重、创新发展、服务社会”的办学理念，秉承“崇德兼善、奋发图强”的校训，按照“千亩校园、万人

规模、专科起步、本科目标”的发展思路，力争办成“办学有特色、省内有地位、国内有影响、国际有合作”的示范性高职院校。

## 2 人才培养

### 2.1 党建引领

学校始终把党的建设摆在首位，以高质量党建为事业发展“定盘星”。一是运行机制周密顺畅。实行党委领导下的院长负责制，建立健全党政、教学及教辅机构长效运行机制。认真执行党委会议、院长办公会议等议事规则，严格落实“三重一大”决策制度。二是理论武装坚定有力。党委理论中心组围绕党的创新理论开展学习 11 次，“第一议题”学习 44 次，推送中央八项规定精神学习教育专题公众号 17 期，推进二十届四中全会精神专项学习 3 期，推动党的思想理论入脑入心。三是治理效能持续提升。落实党委领导下的院长负责制，建立“五会”“五账”机制让工作推进“节点清、责任明”，5 个支部委员会规范选举，基层党组织战斗力显著增强。四是纪律作风严实过硬。党纪学习教育开展以来，院党委认真落实中央和省委、市委工作要求，坚持对标对表、真刀真枪、紧盯紧抓、从严从实，狠抓作风建设，重点在学查改一体推进上持续下功夫，开展 4 个“十严禁”专项整治，纠正违规吃喝歪风。共梳理党委班子问题 5 个，班子成员问题 17 个，教师教风问题 3 个，学生学风问题 5 个，目前已全部完成问题整改；开门征求意见共征集来自教师代表 14 条，学生代表 31 条。学习教育取得丰硕成果，确保了学有质量、查有力度、改有成效，风清气正的校园生态不断巩固。五是意识形态安全可管可控。学校先后召开 3 次意识形态工作专题党委会，系统部署相关工作；开展 2 次全面舆情排查，精准消除各类风险隐患，师生政治站位持续提高、思想觉悟同步提升，意识形态领域保持平稳有序。六是民族宗教工作平稳有序。对 36 名少数民族学生和有宗教信仰的 10 名学生建立“一生一档”“一

月一谈”机制，明确教育引导责任人，每月开展一次思想教育引导，将教育情况及时记入工作档案，全方位提供心理支持与咨询服务，强化法治教育，确保少数民族和宗教信仰学生在校内不组织、不参加任何宗教活动。



图 1 学院理论学习部分照片

濮阳科技职业学院以习近平新时代中国特色社会主义思想为根本遵循，弘扬时代精神，坚持以社会主义核心价值观育人，传承中华民族精神，开展劳动教育，培育工匠精神，丰富时代精神，以思政、职业教育、劳动教育课堂为三条主线，以实践活动、志愿服务、社团建设为提升检验标准，多维度、多渠道开展教育活动。坚持大思政观，把劳动教育、精神传承课堂搬出教室，走进田间，融入实训场所、社团活动和日常生活中，丰富了教育形式，提升了育人实效。本学年组织志愿服务活动、实践活动、社团活动等多次。



图 2 社团活动



图 3 “走进人大”体验活动



图 4 大中小学清明节祭奠英烈

## 2.2 立德树人

深入贯彻习近平总书记关于职业教育“坚持立德树人，培养更多高素质技术技能人才、能工巧匠、大国工匠”的重要指示，落实全国



职业教育大会精神，将立德树人根本任务贯穿人才培养全过程，构建“思政引领、文化浸润、实践赋能”的育人体系，实现价值塑造、知识传授与技能培养的有机统一。

以课程思政为核心筑牢育人根基，推动思政教育与专业教学深度融合。紧扣高职教育类型定位，在专业课程中融入工匠精神、职业素养与行业规范，将“岗课赛证”综合育人与德育元素有机结合，让学生在技能学习中树立正确的职业观。开设特色思政课程，结合区域红色资源与行业先进事迹，通过VR体验、场景教学等创新形式，增强思政教育的感染力，引导学生坚定理想信念。

以文化育人为抓手厚植精神底蕴，打造具有职教特色的校园文化生态。深入挖掘中华优秀传统文化、革命文化与现代工业文化中的育人元素，建设工匠文化长廊、红色教育展厅等沉浸式场域，让学生在耳濡目染中感悟初心使命。通过师生共创文化符号、开展技能文化节、评选“校园工匠”等活动，弘扬精益求精的工匠精神，将价值引领融入日常校园生活，实现从“被动接受”到“主动认同”的转变。

以实践育人为路径强化责任担当，构建“校内实训+社会实践+志愿服务”的三维实践体系。依托产教融合基地，让学生在真实工作场景中锤炼职业品德与实操能力；组织学生参与乡村振兴、社区服务、英烈祭扫等志愿服务，将个人成长融入服务国家、奉献人民的实践中。建立“德育考核+技能评价+实践表现”的综合评价体系，将志愿服务时长、道德表现与评奖评优、就业推荐挂钩，引导学生在实践中深化对“为谁培养人”的认知，成长为德智体美劳全面发展的社会主义建设者和接班人。



图 5 农业实训基地实训



图 6 宠物医疗学生校内实训

### 2.3 在校体验

紧扣习近平总书记关于职业教育“深化产教融合、校企合作”的重要指示，落实全国职业教育大会精神，立足高职教育“技术技能人才培养”核心定位，以数字化转型为抓手，构建“虚拟实训+云端资源+互动交流”三位一体的在线体验体系，为学生打造随时随地可学



可练的育人场景，破解传统教学中“场地受限、实操不足、资源不均”的痛点。

以虚拟仿真实训为核心，打造沉浸式技能体验平台。联合行业龙头企业与技术服务商，开发覆盖新能源工程、农业技术、宠物医疗等专业的虚拟实训系统，通过 3D 建模、VR/AR 技术还原真实工作场景——如模拟农作物病虫害诊断、宠物外科手术实操、工业设备故障排查等流程，学生可通过电脑端、移动端随时随地开展反复演练，既规避了实体实训的安全风险与耗材损耗，又能通过即时反馈功能纠正操作偏差，大幅提升技能熟练度。

以云端资源库为支撑，拓宽自主学习体验边界。整合优质在线课程、行业标准、企业案例等资源，搭建校级“在线学习中心”，分类设置“专业核心课、技能拓展课、职业素养课”三大模块。邀请企业技术骨干、行业专家录制实操教学视频，配套电子教材、习题题库、考核试卷等学习资料，学生可根据自身学习进度与职业规划自主选课，实现“课堂学习+课后补能”的无缝衔接。同时，接入国家职业教育智慧教育平台优质资源，打破校际壁垒，让学生共享全国顶尖职教成果。

以互动交流平台为纽带，丰富协同学习体验场景。依托直播软件、学习通等工具，搭建“师生互动+校企联动+生生协作”的在线交流渠道。定期组织行业专家线上讲座、企业工程师云端答疑，让学生实时对接行业前沿动态；开展线上技能竞赛、小组项目协作等活动，通过共享文档、在线研讨室等功能，培养学生的团队协作与沟通能力；建立“在线导师制”，教师通过平台实时跟踪学生学习数据，精准推送个性化学习建议，实现“千人千面”的精准培养，助力学生成长为适应数字经济时代需求的高素质技术技能人才。



图 7 学生进行宠物外科手术实操



图 8 学生进行宠物外科手术实操

## 2.4 就业质量

### 2.4.1 强化师资建设，筑牢就业育人基础

聚焦创新创业与就业指导师资梯队建设，整合校内专业骨干教师

6人，组建“创新创业+就业指导”双职能教师团队，每位教师对接4-6个专业班级，全程跟踪学生职业生涯规划与就业指导，开展创新创业与就业指导教育，解决学生职业定位模糊。选派2名骨干教师参加河南省教育厅组织的“2025年河南省高校就业指导骨干教师培训班”参训教师返校后通过“专题分享会”“示范课展示”等形式，将学习成果转化为校内教学资源，带动整体师资水平提升。

#### 2.4.2 健全课程体系，夯实就业育人核心

围绕“职业生涯规划——创新创业——就业指导”三大核心模块，完善课程体系：

职业生涯规划课程：面向大一新生开设《职业生涯规划基础》必修课程，通过“自我认知、职业探索、职业定位、路径规划、实施评估调整、职业素养与能力提升”教学模式，帮助学生明确职业方向，全年覆盖2025级新生1250余人。

创新创业课程：面向大二学生开设《创新创业基础》必修课程，增设商业计划书撰写、创业法律风险防范等模块，形成“理论+案例+模拟实训”教学体系，年度覆盖学生1800余人，课程实践环节参与率极高。

就业指导课程：面向大三学生开设《就业指导与求职技巧》必修课程，聚焦简历优化、面试应对、劳动合同签订等实用内容结合“模拟面试大赛”“简历诊断工作坊”等实践形式，提升学生求职核心能力。

#### 2.4.3 优化教学质量，提升就业育人实效

推行“项目式教学+情景化实训”模式，在就业指导课程中引入“求职情景模拟”“创业项目路演”等教学形式，组织学生分组完成“虚拟公司组建”“产品市场调研”“求职方案设计”等实战任务；利用智慧教学平台搭建线上学习资源库，上传就业政策解读视频、

创新创业案例微课等资源，支持学生自主学习，实现“线上+线下”教学融合。建立“学生评价+同行评议+企业反馈”三维评价体系：每学期组织学生开展课程满意度调查；开展教师职业规划课程互听评课活动。

## 2.5 创新创业

### 2.5.1 优化教学质量，提升就业育人实效

推行“项目式教学 + 情景化实训”模式，在就业指导课程中引入“求职情景模拟”“创业项目路演”等教学形式，组织学生分组完成“虚拟公司组建”“产品市场调研”“求职方案设计”等实战任务；利用智慧教学平台搭建线上学习资源库，上传就业政策解读视频、创新创业案例微课等资源，支持学生自主学习，实现“线上+线下”教学融合。建立“学生评价+同行评议+企业反馈”三维评价体系：每学期组织学生开展课程满意度调查；开展教师职业规划课程互听评课活动。

### 2.5.2 以赛促学，激发就业育人活力

#### （1）组织开展职业生涯规划大赛

以“筑梦青春志在四方，规划启航职引未来”为主题，举办校级职业生涯规划大赛，设置“职业规划书撰写”“现场展示与答辩”两个环节，吸引2023级、2024级、2025级学生3500余人参赛。大赛从职业定位合理性、规划可行性、表达能力等维度评分，最终评选一等奖7名、二等奖14名、三等奖16名，并推荐1名优秀选手参加“河南省大学生职业生涯规划大赛”。

#### （2）以赛事带动能力提升

将大赛与日常教学深度融合，赛前组织“职业生涯规划书撰写”“答辩技巧指导”等专项辅导10场，帮助学生完善规划方案；赛后开展

“优秀作品分享会”，邀请获奖学生分享职业规划经验，带动更多学生明确发展方向，年度内学生主动制定职业生涯规划书的比例从赛前的52%提升至95%，有效强化学生职业规划意识。

### 2.5.3 未来展望

下一步，学校将继续深化“就业育人”理念，重点推进三方面工作：一是扩大企业合作范围，计划新增不低于15家优质实习基地，开发“产业定制化”课程3门；二是加强师资梯队建设，选派4名教师参加国家级创新创业师资培训，引进企业实战导师3人；三是优化赛事体系，增设“创业项目孵化大赛”“求职技能挑战赛”等赛事，形成“以赛促学、以赛促就业”的长效机制，为培养“德技并修、适岗善创”的高素质技术技能人才提供更强支撑。

## 2.6 助学支持

深入贯彻习近平总书记关于职业教育“办好人民满意的职业教育”的重要指示，落实全国职业教育大会精神，坚持“精准资助、应助尽助、资助育人”理念，构建“经济保障—能力提升—精神引领”三位一体的助学支持体系，既解学生燃眉之急，更育自立自强之志，为高职学子成长成才保驾护航。

以精准化帮扶为基础，筑牢求学保障防线。建立“学校—学院—班级—家庭”四级联动认定机制，通过大数据分析、实地家访、民主评议等多维方式，动态更新家庭经济困难学生档案，实现资助对象精准画像。完善“奖、助、贷、勤、减、免”六位一体资助体系，以国家奖学金、励志奖学金激励优秀学子，以国家助学金、临时困难补助兜底基本生活，为符合条件学生办理生源地信用助学贷款，开通新生入学“绿色通道”，发放爱

心大礼包，确保学生“入学无忧、求学无扰”。同时，针对偏远地区学生、少数民族学生等特殊群体，设立专项交通补贴、生活补贴，实现资助全覆盖、无死角。

以发展型赋能为核心，搭建成长提升平台。突破单一经济帮扶模式，将助学与育人深度融合。设立校内勤工助学岗位，优先开发技能型岗位，让学生在图书馆管理、实训设备维护、校园服务等工作中，既能获得劳动报酬，又能锤炼专业技能、提升实践能力。实施“双导师”帮扶计划，由专业教师与思政辅导员结对，为受助学生提供学业辅导、职业规划、技能培训等全周期指导，助力补齐学业短板、明确发展方向。联动校企合作企业设立专项奖学金，开设订单式培养班，为受助学生提供实习岗位、技能认证补贴，打通“助学—实训—就业”成长通道。

以励志型育人为导向，厚植感恩奉献情怀。注重“扶困”与“扶志”并举，常态化开展感恩教育、励志教育。举办“自强之星”评选、“资助伴我成长”主题分享会，邀请受助成才的优秀毕业生返校讲述奋斗故事，发挥榜样示范引领作用。组建“助学志愿服务队”，组织受助学生参与社区服务、乡村振兴、公益宣讲等实践活动，在奉献中学会感恩、在助人中实现价值，形成“受助—自助—助人”的良性循环。将助学表现与综合素质评价挂钩，把志愿服务时长、励志成长事迹作为评奖评优重要参考，引导学生将党和国家的关怀转化为勤奋学习、报效社会的内生动力，成长为兼具过硬本领与高尚品德的新时代职业人才。

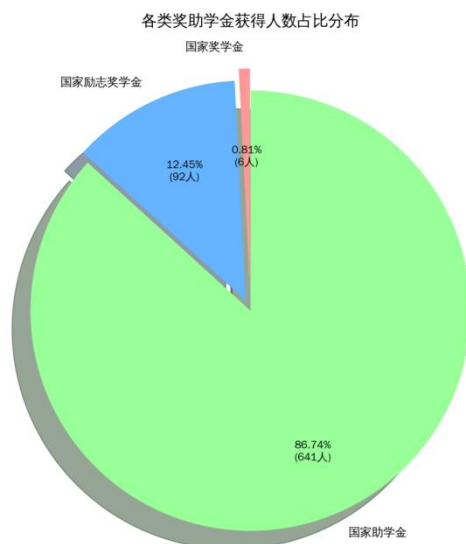


图 9 各类奖助学金获得人数占比分布图

## 2.7 专业群建设

2024 年 9 月，学院开设现代农业技术、宠物医疗技术、大数据技术、新能源汽车技术、物联网应用技术、绿色食品生产技术、智能机器人技术、网络营销与直播电商、智能产品开发与应用、电梯工程技术、机械设计与制造、社会体育、健身指导与管理等 13 个专业，2025 年新增非金属矿物材料技术、电子信息工程技术、食品智能加工技术、应急救援技术、应用化工技术、新能源汽车维修检测技术等 6 个专业。以上 19 个专业均可通过专升本考取理想的院校继续深造。

在专业群建设方面，学院积极响应国家战略需求，结合地方经济特色和产业发展趋势，正在积极构建特色鲜明、竞争力强的专业群。

序号	专业群名称	所属学院	包含专业
1	新能源专业群	新能源工程学院	新能源汽车技术、新能源汽车检测与维修、智能网联汽车技术
2	现代农业专业群	农业和畜牧工程学院	现代农业技术、绿色食品生产技术、食品智能加工技术
3	新一代信息技术专业群	信息工程学院	大数据技术、物联网应用技术、智能产品开发与应用、网络营销与直播电商

表 1 专业群建设规划



在专业优化方面，各学院定期对现有专业进行评估和调整，淘汰落后专业，确保专业设置的合理性和前瞻性。同时，各学院还积极开展专业调研活动，深入了解行业发展的最新动态和技术需求，为专业群建设提供有力的实例支持。

### 案例 1 新能源工程学院专业群建设

新能源工程学院面对全球能源转型与汽车产业革命的大背景，致力于构建适应未来发展趋势的新能源专业群。学院以新能源汽车技术为核心，构建了包括新能源汽车技术、新能源汽车检测与维修技术在内的专业群。这些专业的设置旨在培养既懂理论又善实践的复合型人才为企业技术创新和产业升级提供坚实的人才支撑。通过对宁波吉润汽车部件有限公司、昆山沪光汽车电器仪征有限公司等相关产业公司的深入调研，学院不断优化课程设置，确保理论知识体系完善的同时注重增加课程内容的实际应用性，力求确保教学内容与企业需求无缝对接。



图 10 汽车专业群研讨





图 11 汽车专业群意见听取会



图 12 昆山沪光公司调研



图 13 宁波吉润公司调研

## 案例 2 农业和畜牧工程学院专业群建设

在乡村振兴与现代农业升级的背景下，濮阳科技职业学院农业和畜牧工程学院聚焦产业需求，构建了以现代农业技术为核心，涵盖食品智能加工、绿色食品生产技术的专业群，旨在培养懂技术、会实践的复合型新农人才，为区域农业增效、食品产业提质提供人才支撑。学院深度联动天耕农业科技、河南豫粮集团凯利来食品等 4 家本土龙头企业，通过实地调研企业生产链、技术岗需求，持续优化课程体系：在夯实农业生产、食品加工理论的同时，强化田间实操、食品智能化生产线运维等实践模块，推动教学内容与企业岗位标准无缝对接，助力学生精准适配产业岗位，也为地方农业与食品产业高质量发展注入了人才动能。



图 14 农业和畜牧工程学院探讨专业群设置





图 15 河南省家家宜米业有限公司调研



图 16 河南豫粮集团凯利来食品有限公司调研

### 案例 3 信息工程学院调研专业设置市场需求

信息工程学院以服务区域经济和产业发展为导向，通过对濮阳市信息技术区域发展的深入调研及相关产业公司的广泛走访，积极响应市场需求与产业趋势，建设新一代信息技术专业群，将以大数据技术为核心，包含物联网应用技术、智能产品开发与应用、网络营销与直播电商等专业的专业群，培养具备创新精神和实践能力的高素质信息技术人才。未来，学院将持续开展专业评估与动态调整，确保专业设置始终与产业发展同频共振，为地方输送更多高素质技术技能人才，助力区域数字经济高质量发展。



图 17 参访上海有续自动化技术有限公司



图 18 参访上海有续自动化技术有限公司



图 19 在图联科技有限公司技术研讨



图 20 在图联科技有限公司技术研讨

## 2.8 课程改革

本年度，学校以《国家职业教育改革实施方案》为根本指引，牢牢聚焦“立德树人”根本任务，紧扣高素质技术技能人才培养核心目标，以课程改革为核心抓手，在思政教育融合、教学方法创新、教学模式优化及教材建设升级等关键领域精准发力，取得系列阶段性成效，为高素质技术技能人才培养筑牢坚实根基。



### 2.8.1 思政课程与课程思政

马克思主义学院以习近平新时代中国特色社会主义思想为根本遵循，以党的创新理论教学育人，以立德树人为根本目的，以办好人民满意的教育为落脚点，以改革创新提升思政课的亲和力和吸引力；坚持大思政观，上足上好思政课，开展大思政课，将思政教育融入到各专业课程、实践活动中，丰富思政课育人方式，开拓育人渠道，创新育人方式。本学年组织课程思政指导二次，实践活动多次，在生活中开展思政课，在专业中开展劳动教育课，在实践活动中体验思政课。



图 21 市领导讲思政课

学院党委统筹安排，协调马院与各二级学院，在思政课程与课程思政方面各单位协调联动，共同发力，为思政课建设提质增效、形成合力提供了保障。



图 22 思政课师生座谈会



图 23 大学生讲思政课



图 24 思政第一课集中学习



## 2.8.2 教学方法改革

学校推广互动实践教学，凸显学生主体地位。秉持“学生为中心”的教学理念，在专业课程中全面推行项目式、案例式、情境式教学模式。通过设计真实工作项目、还原行业实践场景，引导学生以小组协作、实践探究等方式主动学习，有效激发学生学习兴趣与参与热情，培养其解决实际问题的能力。

赋能信息化教学，构建混合教学新生态。依托智慧职教、蓝墨云等数字化平台，全面推广“线上预习+线下实操+线上复盘”的混合式教学模式。通过平台实现预习资源精准推送、课堂互动实时反馈、过程性评价动态跟踪，形成闭环教学链条。经统计，学生课程满意度较上年提升 15 个百分点，教学效果显著提升。

聚焦技能导向教学，深化“岗课赛证”融合。精准对接职业资格标准与行业岗位核心需求，在实训课程中深度融入“岗课赛证”融合教学理念。将各级技能竞赛标准与内容转化为日常教学模块，以赛促教、以赛促学、以赛促改，全年组织学生参与各类技能竞赛，技能应用能力显著增强。目前，我校实践教学总学时占比达 50% 以上，学生“1+X”证书通过率高达 98% 以上，实现技能培养与岗位需求的无缝衔接。



图 252025 年宠物医疗技术专业部分学生获取的职业技能登记证书



### 2.8.3 教学模式改革

创新教学模式改革，提升人才培养质量。深化“校企协同”育人机制，与 10 余家区域企业共建实训基地，建立“企业导师进课堂、专业教师下企业”双向交流制度，推动校企资源深度融合。在汽车检测与维修、新能源汽车技术等专业试点推行“现代学徒制”培养模式，通过“师傅带徒”“岗中施教”的方式，实现人才培养与企业岗位需求的精准匹配，为学生搭建从校园到职场的顺畅通道。



图 26 校外实训基地



图 27 汽车实训基地

在教学过程中，采用任务驱动组织教学，以项目团队的形式，让学生体验岗位工作过程，积累工作经验。按照“学生课前预习一项目组成员组建→拟定实施计划→制定实施方案→课堂汇报→评价与整改”实施教学，并根据具体实施成效采用“练学思拓”多次循环完善课堂，达到“学、教、练、做”一体化。以学生为中心，立足于“三教改革”的任务，培养适应行业企业需求的复合型、创新型高素质网络技术人员，提升学生的综合职业能力。同时紧扣“岗课赛证融通”，为学校、教师、学生赋能。深化人才培养模式改革，进行岗课赛证融合育人的一体化设计，从而提升学生知识能力等方面素质。

#### 2.8.4 教材建设

规范教材选用机制，保障教学质量。严格执行教材“凡选必审”制度，建立“优先选用国家规划教材、重点选用省级规划教材、特色选用行业精品教材”的选用标准。春季学期，全校专业课选用规划教材占比达 72.88%；秋季学期选用专业课程教材规划规划类（含统编）占比提升至 74.26%，教材质量稳步提升。

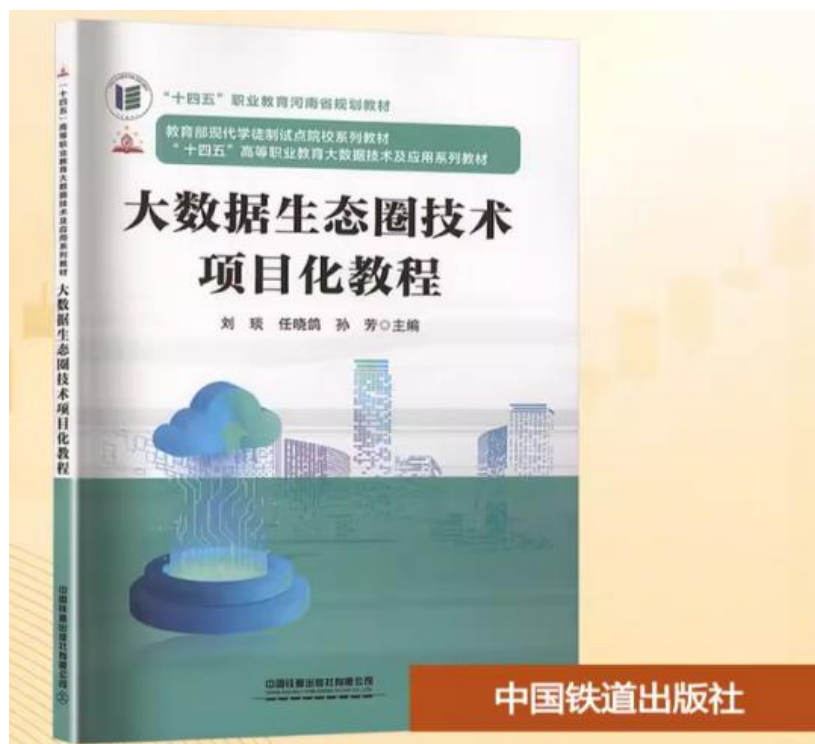


图 28 部分选用教材

强化教材建设成果，提升专业影响力。鼓励教师参与教材编写与创新。本年度我校教师主编的 1 部教材成功获评河南省高等职业教育规划教材，标志着我校教材建设水平迈上新台阶，为专业教学提供了优质本土资源。

建立动态更新机制，对接产业发展。针对产业技术发展动态，建立教材内容“每学期更新、常态化补充”机制，及时将行业新技术、新工艺、新规范纳入教学内容，确保教材内容与产业发展同频同步，为学生掌握前沿技能提供坚实保障。

#### 2.8.5 教学资源（建设金课、 在线课程等）

学校虽建校时间不长，但始终将金课与在线课程建设置于教学改革的突出位置，以金课标准为引领，以在线课程建设为助力，稳步推进课程质量提升工程。学院始终坚持以学生为中心，注重培养学生的创新精神和实践能力。为此，学院对课程内容进行了深度优化，不仅保留了传统教学中的基础知识，还引入了行业前沿技术和实践案例，使课程内容更加贴近实际，更具挑战性。同时，学院也对教学方法进行了大胆创新，采用线上线下混合式教学、翻转课堂、项目式学习等多元化教学模式，激发学生的学习兴趣，培养学生的自主学习能力和团队协作能力。

以去年校级金课建设成果为基础，重点聚焦电工电子技术、机械制图及 CAD、微生物与免疫学、计算机网络技术等优势课程，组建专项建设团队，从课程设计、资源开发、教学实施、评价改革等方面进行精细化打磨，力争实现省级金课零的突破，以点带面推动全院金课建设水平的整体提升。

序号	学院（部）	课程名称	课程分类	课程负责人
1	新能源工程学院	电工电子技术	专业基础课	贺松峰
2	新能源工程学院	机械制图及 CAD	专业基础课	王胜利

3	农业和畜牧工程学院	微生物与免疫学	专业基础课	库朝锋
4	信息工程学院	计算机网络技术	专业基础课	孙毅

表 2 校级金课建设成果

为推动金课与在线课程协同发展，夯实教学质量提升基础，我校下一步将从三方面重点推进工作。在平台建设上，优先调研搭建统一在线课程平台，整合分散资源构建体系化数字资源库，实现资源集中管理、高效检索与共享复用，并建立资源更新审核机制，保障资源时效与规范；在课程试点方面，遴选电工电子技术、机械制图及 CAD、微生物及免疫学、计算机网络技术等优势专业课程为试点，组建“教师 + 技术人员”团队，围绕课程目标设计线上模块、开发实践导向资源，形成可复制推广的建设经验；在制度与师资上，制定在线课程建设激励办法与评价标准，将建设成果与教师绩效考核、职称评定挂钩；同时开展课程设计、资源制作等专项培训，邀请专家同行指导，全面提升教师相关能力。

#### 2.8.6 教学质量监测

本年度，学校以保障人才培养质量为核心，持续深化“全员参与、过程覆盖、多维评价”的教学质量监测体系建设，通过全链条管控、多维度发力，推动人才培养各环节实现闭环改进，教学质量保障工作取得显著成效。

学校坚持“过程严管、精准施策”原则，构建了立体化教学质量监控网络，确保教学工作规范有序。在常规监管方面，重点聚焦教师备课、课堂教学、作业批改等关键环节，累计发现并督促整改教学不规范问题 14 项，从源头夯实教学基础。听课评课机制持续深化，形成“领导带头、全员参与、专家引领”的良性氛围，通过“评价-反馈-改进”的闭环管理，有效提升课堂教学质量。

在动态监测方面，依托蓝墨云课堂平台实现主要教学环节的数据化追踪与分析，为教学改进提供数据支撑。坚持“常态化巡查+专项

检查”相结合，全方位保障日常教学平稳运行，质量监控的精准性与实效性显著增强。

学校坚持开门纳谏，畅通师生反馈渠道，以多元意见推动教学质量持续提升。通过召开座谈会、发放问卷等形式，征集教师代表改进建议 14 条、学生代表改进建议 31 条，全部建立台账并逐一落实反馈。

相关学习教育活动同步推进并取得阶段性成果，“学有质量、查有力度、改有成效”的工作格局全面形成。学生评教参与率达 98%，教师教学总体满意度为 9.5 分（满分 10 分），较上一学年提升 0.5 分，充分体现教学质量的提升成效。风清气正的校园育人生态不断巩固，为人才培养工作提供了坚实保障。

下一步，学校将持续深化教学质量保障体系建设，针对现有工作中的不足精准发力，推动教学管理再细化、课程建设再深化、育人成效再提升，为培养高素质人才奠定更坚实的基础。

### 3 服务与贡献

#### 3.1 服务企业行业

教育、科技、人才是全面建设社会主义现代化国家的基础性、战略性支撑，深化产教融合、科教融汇是推动高质量发展的关键路径。全国高校科技创新工作会议暨基础学科和交叉学科突破计划启动部署会明确提出，要“锚定发展新质生产力，服务国家战略和区域创新，引导大学和产业双向奔赴”，为职业教育与产业协同发展指明方向。河南省积极响应国家号召，印发《教育助企中原行专项行动方案》，要求各地、各高校立足“一地一策、一校一品”，构建区域化、网格化校企合作机制，推动教育资源与产业需求深度对接，为区域经济高质量发展注入动能。

濮阳作为全国重要的耐火材料产业基地，其龙头企业濮阳濮耐高温材料（集团）股份有限公司集团作为濮阳市唯一的上市公司，凭借

381 项有效专利、多项国际领先技术，在绿色低碳耐火材料领域树立行业标杆，产品广泛应用于钢铁、有色金属等关键领域，为国家重大工程建设提供核心材料支撑。濮阳科技职业学院作为地方职业教育新生力量，不仅深刻把握国家“职业教育必须服务地方经济发展”的战略定位，更具备得天独厚的区位优势——学院距离濮阳濮耐高温材料（集团）股份有限公司集团总部仅 2.8 公里，方圆 5 公里范围内分布着集团 4 个核心分厂，涵盖绿色耐火材料研发、智能生产、检测认证等全产业链环节，为“零距离”产教融合提供了地理基础。学院聚焦非金属矿物材料技术专业建设，依托区位优势主动对接濮阳龙头企业濮阳濮耐高温材料（集团）股份有限公司集团开启产教融合实践。当前，专业尚处于建设初期，暂未产生毕业生，“双师型”教师队伍建设处于培育阶段，学生技能大赛参与工作逐步推进，但双方以政策为指引、以产业为导向、以区位为纽带的协同育人格局已初步形成，为后续高质量发展奠定坚实基础。

#### **案例 4 破局产业人才瓶颈 打造专业协同标杆**

##### **1. 锚定政策要求，共筑顶层设计体系**

依据《“教育助企中原行”专项行动方案》中“聚焦重点产业链群、对接行业急需”的要求，学院联合濮阳濮耐高温材料（集团）股份有限公司集团组建专项工作组，依托 2.8 公里“零距离”区位优势，开展为期 4 个月的深度调研——工作组不仅深入集团总部技术中心，更实地走访周边 4 个分厂的生产一线，全面梳理企业在绿色无碳钢包砖、微晶菱镁矿制备、高温材料检测等核心技术领域的人才需求。双方共同编制的《非金属矿物材料技术专业人才培养方案》，将濮阳濮耐高温材料（集团）股份有限公司集团 6 项核心技术标准转化为课程模块，设置特色课程，严格遵循“一地一策”区域发展要求与“一



校一品”专业建设定位，实现教学内容与产业需求的精准匹配，为专业人才培养划定清晰方向。

## 2. 依托企业优势，打造优质课程矩阵

落实国家“深化科教融汇”政策导向，学院充分借力濮阳濮耐高温材料（集团）股份有限公司集团行业领先的培训体系，结合“短距离、高频次”的区位便利，构建“企业标准 + 技术案例 + 实战项目”的课程体系。选取陈勇主编的《耐火材料应用技术》企业核心培训材料作为教材蓝本，邀请濮耐生产部部长王朋飞等 22 名企业技术骨干担任兼职教师 —— 得益于 2.8 公里的近距离优势，企业骨干无需长途奔波，可灵活安排授课时间，且能随时带学生走进周边分厂观摩真实生产场景。企业骨干结合无碳钢包砖研发历程，将“原材料优化论证”“烘干工艺革新”等真实案例融入教学，让学生直面产业前沿技术，同步掌握行业最新标准与实战技能。



图 29 濮耐集团企业核心材料

### 3. 共建实训基地，创新“校中厂 + 厂中校”模式

遵循国家“推动科技创新和产业创新深度融合”的要求，校企依托“2.8 公里总部距离 + 5 公里 4 个分厂”的区位布局，计划共同投入超 800 万元打造实训基地集群。“校中厂”未来将引入濮阳濮耐高温材料（集团）股份有限公司集团自动化配料、震动成型等先进生产线，建成“耐火材料理实一体化中心”，实现“教室变厂房”的空间革命；“厂中校”则充分利用周边 4 个分厂的差异化功能——依托绿色耐火材料分厂开展工艺实训，依托智能检测分厂强化质量管控技能，依托成型设备分厂掌握设备运维技术，形成“分类实训、就近实践”的培养模式。基地设置“新手 — 熟手 — 能手”三阶培养路径：新手期在“校中厂”掌握基础操作，熟手期走进周边分厂独立处理生产故障，能手期参与总部技术中心工艺优化。



图 30 非金属矿物材料技术专业学生在濮耐集团临摹学习



图 31 非金属矿物材料技术专业学生在濮耐集团临摹学习



#### 4. 推进双师建设，夯实协同育人基础

按照教育部“双师型”教师队伍建设要求，校企将借助“短距离通勤”优势，建立“固定岗 + 流动岗”双向流动机制。实施“教师入企淬炼计划”，选派专业教师入驻濮阳濮耐高温材料（集团）股份有限公司技术中心及周边分厂——教师无需额外花费通勤时间，可每天往返校企两地，深度参与绿色低碳耐火材料研发、分厂生产工艺优化等项目；推行“企业骨干入校赋能计划”，授予 12 名企业专家“产业教授”称号，组建 3 个校企联合教学创新团队。目前，“双师型”教师队伍建设正稳步推进，未来将为专业人才培养提供更强有力的师资支撑。

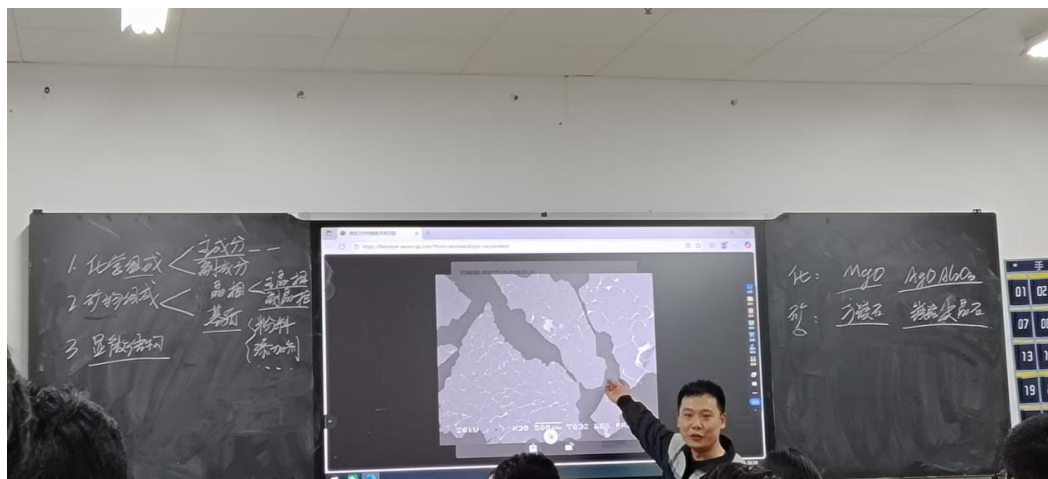


图 32 非金属矿物材料技术专业学生在濮耐集团临摹学习



图 33 濮耐集团生产部部长王朋飞讲授《耐火材料应用技术》相关内容

濮阳濮耐高温材料（集团）股份有限公司集团作为全国耐火材料行业的领军企业，不仅拥有国际领先的技术实力与完善的培训体系，更凭借“2.8 公里总部 + 5 公里 4 个分厂”的区位优势，为学院提供了“全方位、近距离”的实践资源。其核心技术成果与生产标准为学院专业建设提供了权威依据，技术骨干的“高频次入校授课”与“零距离带教实训”为教学注入了产业活力，周边分厂的差异化功能则让学生得以接触行业全产业链技术，有效弥补了职业教育实践资源不足的短板，为培养高素质技术技能人才提供了坚实保障。

通过与濮阳濮耐高温材料（集团）股份有限公司集团合作，学院能够依托区位优势精准对接企业人才需求，培养符合产业发展的专业人才，为企业持续输送新鲜血液，缓解企业技术人才短缺压力；同时，企业可借助学院的教育资源，就近开展员工培训与技术研发合作——集团员工可随时入校参与理论学习，技术团队可与教师联合开展工艺革新，推动技术成果快速转化与应用，进一步巩固行业领先地位。这种“校企协同、双向赋能、就近联动”的模式，不仅助力区域耐火材料产业集群升级，还为国家发展新质生产力贡献了“濮阳力量”。

## 5. 经验总结与未来展望

### （一）经验总结

政策引领是核心：唯有紧扣国家战略与地方政策要求，才能找准产教融合的方向，实现教育与产业的同频共振。

企业主导是关键：龙头企业的技术、资源与经验，结合“近距离区位优势”，是推动职业教育高质量发展的重要支撑，能够有效提升人才培养的针对性与实用性。

协同创新是动力：校企双方需在顶层设计、课程建设、实训基地、师资队伍等方面深度协作，充分发挥区位便利，才能构建可持续的产教融合生态。

## （二）未来展望

未来，双方将深入贯彻全国高校科技创新工作会议精神与《“教育助企中原行”专项行动方案》要求，持续深化“一地一策、一校一品”建设。充分利用“2.8 公里总部 + 5 公里 4 个分厂”的区位优势，加快“双师型”教师队伍培育，推动学生技能大赛参与工作，待专业毕业生走向岗位后，进一步完善“就近就业、跟踪反馈”的人才培养机制；同时，聚焦基础学科与交叉学科突破，共建“非金属矿物材料产业学院”，助力濮阳濮耐高温材料（集团）股份有限公司集团持续领跑行业发展，为高水平科技自立自强和中国式现代化建设作出更大贡献。

### 3.2 服务地方经济

国家层面，深化现代职业教育体系建设改革，推动产教融合是明确的战略方向。省级层面，“教育助企中原行专项行动方案”的出台，为高职院校精准对接企业、服务区域经济提供了明确的行动框架和政策支持。河南省提出的打造“8×7”工业大模型矩阵，其中就包含推动人工智能在“现代食品”行业“生产制造”等环节的应用，这为食品智能加工专业的发展指明了前沿方向。

河南省现代食品产业虽规模庞大，但高质量发展仍需突破。省工业和信息化厅组织的产学研对接活动显示，食品企业普遍存在具体的技术难题，如新工艺开发、品质智能检测、生产线效率提升等。同时，产业升级催生了“人工智能+食品”等新赛道，企业对能够操作智能设备、进行数据分析、维护自动化产线的“现场工程师”需求激增。凯利来公司作为地方骨干企业，其技术升级与人才储备需求正是这一产业变革的缩影。

学院作为新建院校，深知“开门办学、校企共生”是快速提升办学实力、实现“办学有特色、省内有地位”目标的必由之路。食品智

能加工技术是学院重点建设的专业，必须摆脱传统教学模式，将课堂与生产一线紧密连接。与凯利来这样的知名企业合作，不仅是落实“精准服务惠企”要求，更是学院构建“校企合作、产教融合”办学特色的关键突破口。

### 案例 5 深耕本土食品产业 助力地方经济发展

2025 年初，在省“教育助企”行动的推动下，学院主动走访地方企业。凯利来公司正计划引入基于机器视觉的糕点自动质检线和智能化包装单元，却苦于缺乏能贯通食品工艺与自动化技术的团队。双方一拍即合，决定以学生顶岗实习与教师企业实践为起点，将企业真实项目嵌入人才培养过程，共同探索“人才共育兴企”与“改革发展利企”的双赢模式。



图 34 凯利来公司机械臂与数据监控屏共同构成了“人工智能+食品制造”的现代生产图景

学院与凯利来公司的合作，绝非简单的学生输送，而是围绕企业核心需求，构建了一套系统化、深度化的“共育、共研、共建、共评”一体化协同机制。

借鉴先进产教融合案例中“以岗定课、以训促学”的成功经验，实施“岗位导向、三段递进”的定制化培养，校企共同为食品智能加工专业学生设计了独特的“2.5+0.5”人才培养方案。

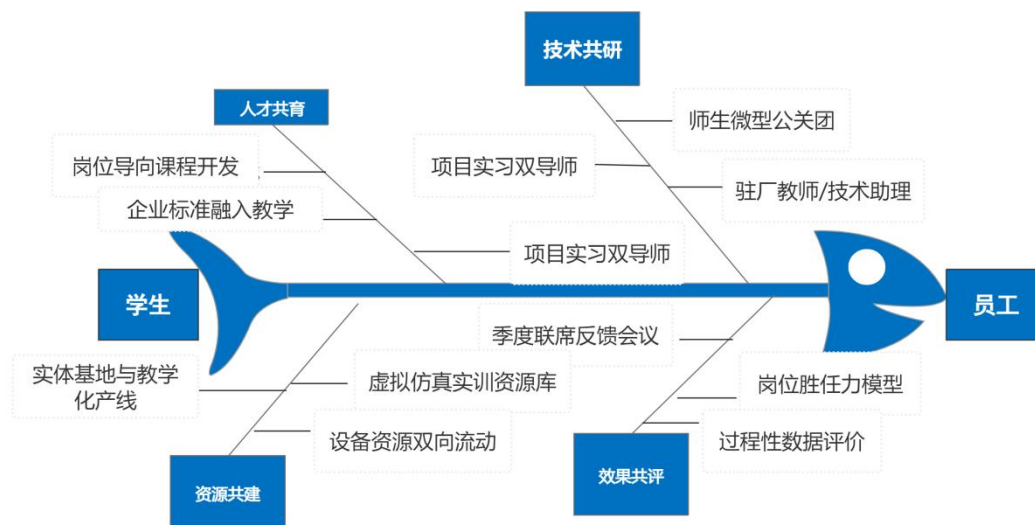


图 35 实施“岗位导向、三段递进”的定制化培养

课程内容重构：打破原有学科界限，邀请凯利来公司的技术总监、品控经理担任专业建设委员会成员。围绕“糕点智能生产与品质控制”这一核心岗位群，共同开发了《食品加工机械与设备》、《机器视觉在食品检测中的应用》、《食品加工技术与应用》等 5 门模块化核心课程，将企业标准、新技术规程直接转化为教学内容。

教学过程对接：将企业真实生产案例引入课堂。例如，在《烘焙工艺学》中，直接采用凯利来新品“酥皮奶油泡芙”的工艺参数作为教学案例；在实训环节，利用学院新建的“智能制造仿真实训室”，模拟凯利来生产线中 PLC 控制与视觉检测的联动调试，实现“课程即岗位，实训即现场”。

实习模式创新：近期开展的顶岗实习，并非简单顶岗，而是“项目式实习”。学生被分成若干小组，在学院导师和企业工程师“双导师”带领下，分别参与到“包装线效率提升”、“烘烤隧道炉温度均匀



性优化”等小微技术改进项目中。学生需完成从问题分析、方案设计到实践验证的全过程，其成果直接作为毕业设计，并接受企业考核。



图 36 实习生在生产线旁对“面包涂油均匀性”项目进行现场测量与数据分析

学院鼓励教师将科研与论文“写”在生产线上。依托“博士服务挂职”“科技特派员”等机制，学院选派食品工程和自动化方向的 2 名骨干教师常驻凯利来公司，担任“技术助理”。

问题导向的微创新：针对凯利来公司提出的“丹麦面包自动化涂油不均匀”这一具体痛点，驻厂教师带领 3 名实习学生组成微型攻关团。师生利用课余时间，在生产线旁进行测量、建模和实验，最终通过设计一个简单的导流装置并优化机械臂程序路径，使涂油合格率得以提升，该方案被公司立即采纳并推广。

平台共享促转化：学院积极与省内食品科研力量联动，计划将合作中遇到的基础性难题（如特定食材质构的机器视觉识别算法），向河南省现代食品产业联盟等平台发布，寻求与更高水平科研团队的协同攻关，打通从应用研究到产业转化的“最后一公里”。

实体基地共建：在凯利来公司挂牌设立“濮阳科技职业学院产教融合实践基地”，将企业车间的一部分设为“教学化生产区”。同时，

企业将一套淘汰的旧式包装机捐赠给学院，师生共同将其改造、升级为可用于教学的“智能包装教学平台”，实现了设备资源的双向流动。

数字资源共建：校企共同开发“食品智能加工虚拟仿真实训资源库”。利用凯利来公司提供的生产线三维模型与工艺数据，学院师生开发了交互式虚拟仿真项目，如“全自动和面机故障排查”、“视觉检测系统参数设定”等。这些资源既用于在校生教学，也作为企业新员工的线上培训课程，实现了资源的共建共享与持续更新。

改变学校单向评价学生的模式，引入企业、学生、教师多元评价主体。制定岗位胜任力模型：参照“金基地”获奖案例的先进经验，校企共同梳理“食品智能产线操作员”的核心能力清单，包括设备操作、工艺执行、数据分析、异常处理等维度，并赋予具体权重。

实施过程性数据评价：学生在企业实习期间，其操作设备的熟练度（通过传感器数据）、参与项目的问题解决记录、线上课程学习时长与测试成绩等，均被纳入一个动态的评价数据库。企业导师的周评、月评以及最终的项目答辩构成了综合评价结果。

建立反馈与改进闭环：每季度召开一次校企合作联席会议。会上，企业方基于评价数据，反馈学生在知识、技能上的短板；学院教学团队则据此动态调整下阶段的理论教学与实训重点，形成“教学-实习-评价-改进”的闭环，确保人才培养始终紧跟企业需求。



图 37 校企“双导师”在生产一线指导学生实习



参与项目的 2024 级食品智能加工技术专业学生成为最直接的受益者。

就业竞争力显著增强：首批深入参与技术改进项目的 12 名学生，因“上手快、能交付、适应性强”，实习期未滿即全部获得凯利来公司的正式录用意向。企业对他们的评价是“不仅懂食品，更懂让食品智能生产的机器”。

综合能力全面提升：学生在真实复杂的生产环境中，不仅巩固了专业技能，更锻炼了沟通协作、项目管理和解决实际工程问题的“软实力”。学生普遍反馈，这种“真刀真枪”的历练让他们对职业的理解和信心远超普通课堂学习。



图 38 实习期未滿即获录用意向的学生，正在企业导师的注视下熟练操作智能生产线控制系统  
凯利来公司切实享受到了产教融合带来的红利。

人力资源精准补给：通过定制化培养，公司获得了“来之能战”的技术技能人才储备，极大地缩短了新员工的培训周期和成本，有效缓解了智能化转型中的人才短缺压力。

生产效益切实提升：师生微型攻关团完成的“涂油均匀性改进”等项目，直接带来了产品质量和生产效率的提升。据公司初步估算，仅此一项小革新，每年可减少原料浪费和返工成本。公司管理层表示，这种“来自生产一线、成本低、见效快”的微创新，正是企业持续改进的重要源泉。

教师能力迭代升级：驻厂教师在企业实践中，跟踪了最前沿的产业技术应用，将大量鲜活案例反哺教学，其工程实践能力和教学针对性大幅提升，加速了“双师型”教师队伍的成长。

专业品牌初步形成：与头部企业的成功合作，使学院的食物智能加工技术专业迅速在区域内建立起声誉，吸引了更多优质生源和企业的关注，为专业的可持续发展奠定了坚实基础。

本合作案例为河南省现代食品产业，特别是中小型食品企业的智能化改造，提供了一种低门槛、高效率的“高校-企业”协同赋能模式。它证明，高职院校可以成为承接先进技术（如人工智能、机器视觉）并将其“翻译”和落地到具体生产场景的重要节点，是推动“科技创新和产业创新深度融合”中不可或缺的一环。



图 39 濮阳科技职业学院与凯利来公司召开校企合作动员培训联席会议

学院与凯利来公司的合作实践，是一次对“教育助企中原行”内涵的生动诠释，也为高职院校深化产教融合提供了有益启示。

服务精准是前提：助企不能“大水漫灌”。必须深入企业调研，找准其在转型升级中的具体“痛点”和“痒点”（如特定环节的自动化瓶颈），并将此作为合作的切入点和人才培养的聚焦点，实现供给与需求的精准匹配。

机制创新是关键：超越传统的实习安置，构建“人才共育、技术共研、资源共建、效果共评”的一体化协同机制是合作深度的保证。特别是以真实技术项目为载体的“双导师制”与“项目式实习”，是培养复合型技能人才最有效的途径。

价值共赢是基石：成功的合作必须为双方创造看得见的价值。企业获得人才与创新支持，学校提升教学质量与办学声誉，学生赢得优质就业与发展空间。只有建立稳固的利益共同体，合作关系才能持久深化。

数据评价是导向：引入基于岗位胜任力的动态数据化评价体系，让培养效果可衡量、可追溯、可改进，使人才培养过程从“经验驱动”转向“数据驱动”，确保了产教融合的科学性与有效性。

展望未来，学院与凯利来公司的合作将向更深层次、更广领域迈进，计划在现有基础上，共建“凯利来食品智能制造产业学院”，实现组织实体化、运行机制化，在招生、培养、就业等方面进行更系统的一体化设计。

拓展技术服务：依托合作基础，面向濮阳及周边食品产业集群，联合组建“食品智造技术服务中心”，将微攻关模式推广到更多中小企业，放大服务区域产业的效应。

融入省级战略：积极对接河南省“人工智能赋能新型工业化”行动和“8×7”工业大模型矩阵建设，探索将食品行业通用的人工智能

模型与凯利来公司的具体数据相结合，开展更前沿的“AI+食品”应用试点，力争将本合作模式打造成可复制、可推广的省级产教融合典型案例。

濮阳科技职业学院与河南豫粮集团凯利来食品有限公司的携手，是响应时代号召、服务地方发展的主动作为，更是职业教育类型特征与价值的生动体现。它证明，只要紧扣产业脉搏，深化融合机制，新建院校同样能在助力企业攀登新质生产力高峰的进程中，实现自身的跨越式发展，共同为奋力谱写中原大地推进中国式现代化新篇章注入强劲的职教动能。

3.3 服务国家战略

为深入贯彻落实河南省“教育助企中原行”专项行动部署，响应“一地一策”“一校一品”建设要求，紧扣新能源汽车产业升级需求，濮阳科技职业学院新能源工程学院立足专业特色，联合宁波吉润汽车部件有限公司共建新能源汽车实训基地暨大学生创新创业项目。同时创建“双轨制”协同育人模式，此举既解决了学院实训设备与产业需求脱节、学生实践机会不足的问题，又为企业精准培育适配型技术人才，实现校企资源互补、协同发展。

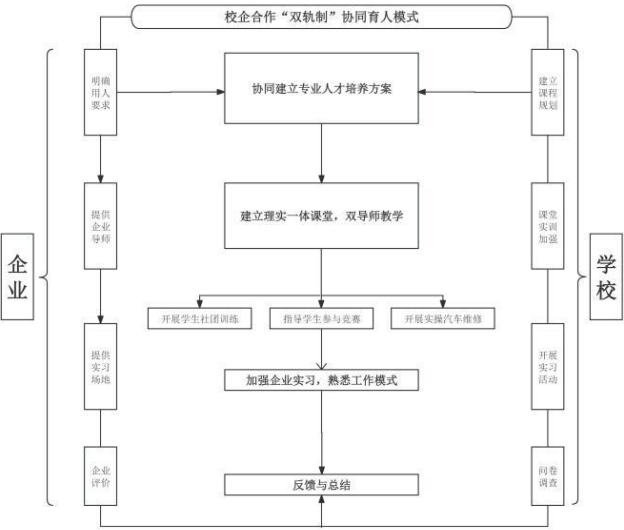


图 40 “双轨制”育人模式流程图



成立由校企双方领导牵头的工作专班，建立“双轨制”协同育人模式，搭建协同平台，完善合作机制，明确“人才共育、资源共享、项目共研”合作目标。



图 41 校企合作签约仪式



图 42 学生使用实训设备

## 案例 6 校中厂，厂在校，车技拥未来

共建“校中厂”式实训基地，学院提供场地与管理保障，宁波吉润投入新能源汽车驱动电机、动力电池维修设备等专业器材，配备工业级电机控制实训台等竞赛专用设施，同步企业技术标准更新实训内容。



图 43 校内汽车实训基地



图 44 实训基地内部设备



构建“双导师”教学团队，学院骨干教师与企业技术专家联合授课，将企业真实生产项目转化为实训课题。开设“新能源汽车检测与维修”“动力电池系统技术”等赛课融合模块，将竞赛训练与日常教学、企业岗位需求有机衔接。

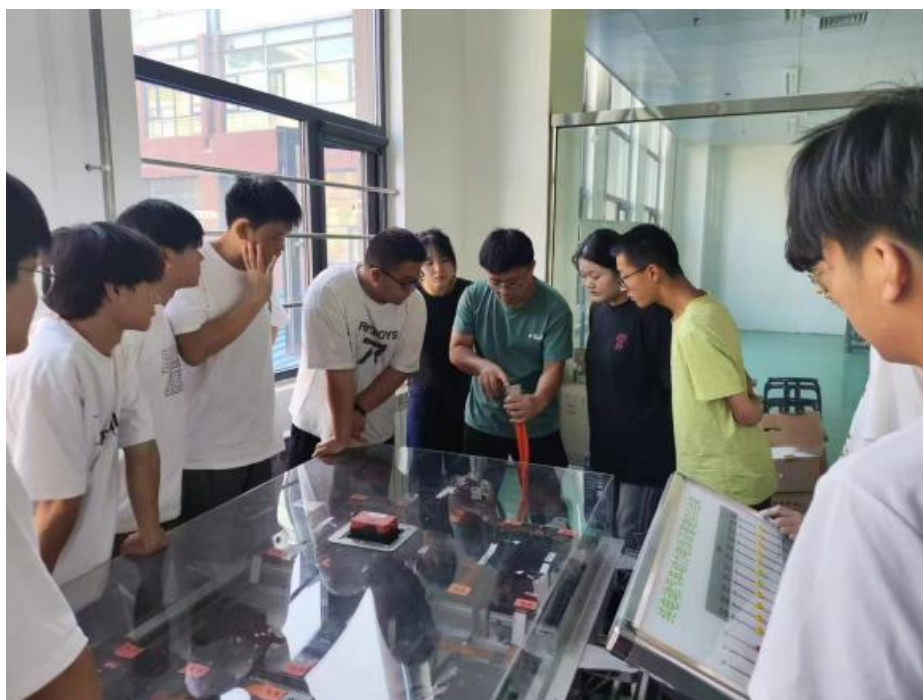


图 45 汽车电池课堂实训



图 46 技能竞赛训练



依托基地开展大学生创新创业项目，组建汽车技术协会，面向教职工提供基础保养、故障诊断、专业维修等低价高效服务，学生以实践促技能提升。

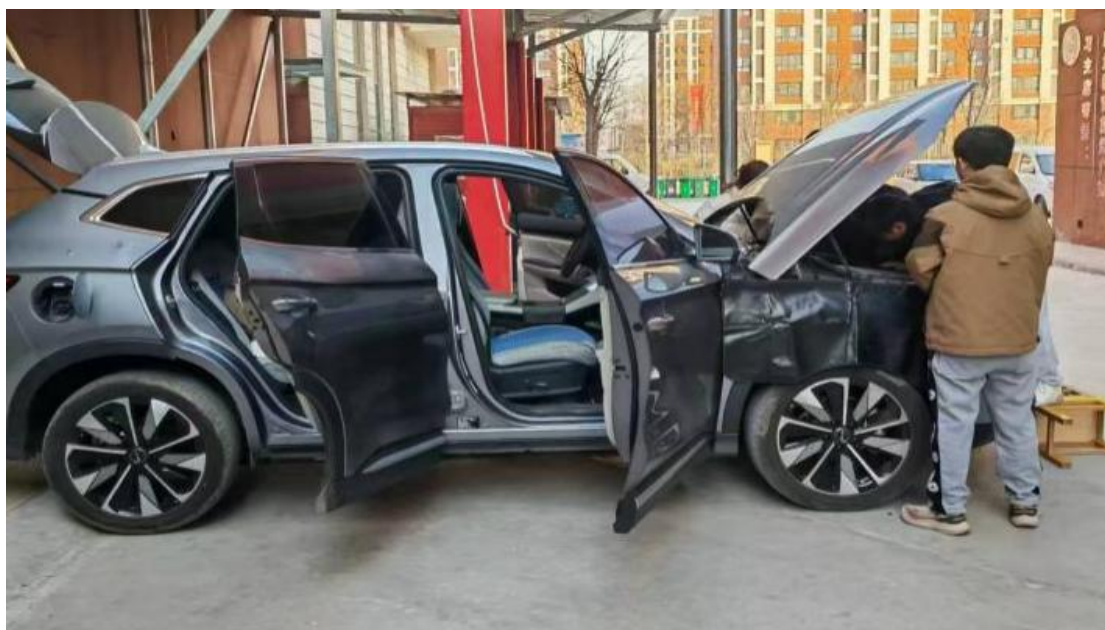


图 47 汽车协会保养车辆

企业选派技术专家参与竞赛指导，支持学生备战“一带一路”新能源汽车相关赛事；学院为企业提供技术培训、员工技能提升服务，联合开展新能源汽车技术研发与成果转化。建立人才输送通道，优先推荐基地实训优秀学生入职企业，实现“实习-就业”无缝衔接。



图 48 校企合作组件竞赛团队



图 49 学生团队赴企业实习

实训基地累计培养学生超 300 人次，其中 20 余名学生在蓝桥杯、河南省高等职业教育技能大赛等赛事中获奖，学生职业技能达标率提升 40%，近 1 年向宁波吉润及行业输送技术人才 80 余名，企业满意度达 95%。



图 50 部分省职业技能大赛获奖证书



图 51 部分蓝桥杯大赛获奖证书

基地年均为企业开展员工培训 120 余人次，联合研发的新能源汽车故障诊断技术获行业认可，转化应用于企业生产环节。大学生创新创业项目累计服务教职工车辆维修保养 500 余台次，形成“服务-实践-提升”的良性循环，获评校园优质服务项目。

车辆品牌	维保项目	维保用料	本次里程 显示Km	下次预计维保 时间/Km	带队老师	参与学生及班级
哈佛H4	故障咨询 补漆咨询				贺松峰 贺松峰	
吉利	常规保养，换机油、二 滤	机油嘉实多磁护5w-30、机油、空滤	42623	48623	王晓彤	李怡晨（23新4）秦永飞（23 新3）
北汽新能源	更换蓄电池	蓄电池6-QW-60min(300)N45保盛全免维护	2025. 3. 1 8	2028. 3. 18	孙磊，魏少勇	李怡晨（23新4）周顺航（23 新1）
传祺M8	机油、三滤	空滤YA-5489传祺、空调滤洁仕宝、机滤驭 托、机油YT0-6774	140043	200043	孙磊，魏少勇	李怡晨（23新4）周顺航（23 新1）徐子和（23新4）张腾飞 （23新2）
大众	刹车油检测排气				孙磊，魏少勇	李怡晨（23新4）周顺航（23 新1）徐子和（23新4）张腾飞 （23新2）
比亚迪宋P0r	机油、三滤	机油锐净超凡喜力0W-20、空调滤洁仕宝 、空滤驭拓			王晓彤	李怡晨（23新4）周顺航（23 新1）秦永飞（23新3）张腾飞 （23新2）
比亚迪	轮胎补气				王晓彤	周顺航（23级1）
轩逸	维修保养咨询				崔家齐	
17款捷达 1. 4l	机油，三滤	全合成机油5w-40，三滤	99253	104300	崔家齐	秦永飞（23新3）张腾飞（23 新2）
荣威e-Rx5	更换空滤	空调滤洁仕宝	15283		贺松峰	徐子和（23新4）张腾飞（23 新2）
雷克萨斯 (LEXUS)	蓄电池亏电				贺松峰	于康达（23新4）
丰田	机舱盖安装静音棉				王晓彤	
比亚迪秦	补漆咨询				王晓彤	
迈腾380	常规保养，换机油、二 滤、雨刮 保养咨询	金士顿大众蓝油（机油），空气信亿，空 调滤芯信亿，雨刮韩郎，	22350	28350	王晓彤	周顺航（23新1）张腾飞（23 新2）
福克斯	常规保养，换机油，二 滤	金吉星J600F（机油），洁士宝空气滤， 驭拓机滤，空调滤驭拓	135816	195816	王晓彤	张腾飞（23新2）李怡晨（23 新4）
汉LEV	车衣咨询				孙磊	
本田飞度	后轮没气				王晓彤	李怡晨23新4张腾飞23新3侯奥 通23新1

表 3 部分维修及记录



项目成为学院“竞赛育人-教学改革-产教融合”协同发展的核心载体，为同类院校校企合作提供可借鉴模式，助力学院打造新能源汽车专业“一校一品”特色品牌，推动区域新能源汽车产业技能人才供给升级。

本次合作紧扣产业需求与教育规律，通过“校企共建平台、双师共育人才、项目共促发展”的模式，实现了教育助企与人才培养的双向奔赴。核心经验在于坚持以企业需求为导向，将实训基地建设与创新创业、技能竞赛、人才输送深度融合，既发挥了学校育人主阵地作用，又精准对接企业发展痛点，为职业教育服务产业高质量发展提供了坚实支撑。未来，双方将进一步拓展合作领域，深化技术研发与国际赛事合作，持续提升教育助企质效。

## **4 文化传承**

### **4.1 劳模精神**

深入贯彻习近平总书记关于职业教育“培养更多高素质技术技能人才、能工巧匠、大国工匠”的重要指示，落实全国职业教育大会精神，以劳模精神、劳动精神、工匠精神为核心，融合劳动和职业启蒙教育、社会主义核心价值观教育，以及时代精神、民族精神传承，构建“价值引领—实践淬炼—氛围浸润”的育人体系，引导高职学生树立正确劳动观、职业观、价值观。

以课程建设为根基，筑牢精神培育课堂阵地。将劳模精神相关内容全面融入人才培养方案，在专业基础课中穿插行业劳模奋斗案例，在思政课中专题讲授劳动精神时代内涵，开设《劳模精神与职业素养》特色选修课，邀请企业劳模、行业工匠参与课程设计与教学。通过“案例解析 + 互动分享”形式，解读大国工匠“精益求精、追求卓越”的职业追求，让学生在课堂中感悟劳动创造价值、奋斗成就梦想的深刻道理，强化职业认同与责任担当。

以实践活动为载体，推动精神落地生根。开展劳动和职业启蒙教育系列活动，组织学生走进企业生产一线、产教融合实训基地，观摩劳模工匠实操过程，参与“岗位体验日”“技能挑战赛”等实践项目，在真实劳动场景中锤炼技术技能、体会劳动艰辛。常态化举办“劳模进校园”活动，邀请全国劳模、行业先进个人分享成长经历，开展“我的劳动故事”主题演讲、劳模精神主题征文等活动，让学生近距离感受榜样力量。同时，结合志愿服务、乡村振兴实践等，组织学生参与劳动实践，在服务社会中传承民族精神与时代精神，践行社会主义核心价值观。

以氛围营造为支撑，厚植精神培育土壤。打造校园劳模文化展示区，陈列行业劳模事迹、技能成果，利用校园广播、公众号等平台开设“劳模风采”专栏，定期推送劳模故事与工匠精神解读。将劳动表现纳入学生综合素质评价体系，设立“劳动标兵”“技能能手”等荣誉称号，对在实践中表现突出的学生予以表彰。通过班级劳动实践、校园志愿服务岗、校企合作劳动项目等常态化载体，让学生在日常中践行劳动精神，将劳模精神蕴含的责任担当、精益求精、甘于奉献等品质内化为成长动力，成长为兼具过硬技术技能与高尚道德情操的新时代职业人才。



图 52 劳模进校园

## 4.2 工匠精神



濮阳科技职业学院以习近平新时代中国特色社会主义思想为根本遵循，弘扬时代精神，坚持以社会主义核心价值观育人，传承中华民族精神，开展劳动教育，培育工匠精神，丰富时代精神，以思政、职业教育、劳动教育课堂为三条主线，以实践活动、志愿服务、社团建设为提升检验标准，多维度、多渠道开展教育活动。坚持大思政观，把劳动教育、精神传承课堂搬出教室，走进田间，融入实训场所、社团活动和日常生活中，丰富了教育形式，提升了育人实效。本学年组织志愿服务活动、实践活动、社团活动等多次。



图 53 学生参加志愿活动

为深入推进“三教”改革与“双高”建设，践行“以赛促学、以赛促教、以赛促改、以赛促建”理念，我校通过完善技能竞赛奖励办法、构建校级海选、省级优选、国家级精选的三级选拔机制，深化赛教融合与教学改革。奖励办法坚持精神与物质并重，有效增强教师荣誉感与归属感，充分激发其辅导热情；大赛更成为师资锤炼的重要平台，助力教师提升实践教学、课程构建等综合能力。学生则紧扣企业岗位需求勤学苦练，在精进技艺的同时培育职业素养与工匠精神。本年度，我校师生在各类职业技能竞赛中屡获佳绩，既彰显了精湛的专

业技能水平，更践行了精益求精的工匠精神，实现了师生竞赛参与层次、获奖质量的全面提升。

案例 7 我校学子在高教社杯全国大学生数学建模竞赛中获佳绩

全国大学生数学建模竞赛由中国工业与应用数学学会主办，旨在培养学生利用数学知识解决实际问题的能力。该赛事创办于 1992 年，是首批进入高校学科竞赛排行榜的 19 项竞赛之一，目前已成为全国高校规模最大的基础性学科竞赛，也是国际上规模最大的数学建模竞赛。2025 年，来自全国及美国、英国、澳大利亚、新加坡、马来西亚等多个国家和地区的 1788 所院校/校区、65761 支队伍、近 20 万人报名参赛。

2025 年高教社杯全国大学生数学建模竞赛已圆满结束。河南赛区本科组国家一等奖共 294 队，国家二等奖共 1204 队；高职高专组国家一等奖共 91 队，国家二等奖共 327 队。河南赛区共有 111 所院校、3518 个代表队参加比赛，其中有 16 个队获得全国一等奖(其中本科组 10 队，高职高专组 6 队)，93 个队获得全国二等奖(其中本科组 63 队，高职高专组 30 队)，河南赛区本科组一等奖 517 队，二等奖 686 队，三等奖 887 队；河南赛区高职高专组一等奖 73 队，二等奖 118 队，三等奖 126 队。我校 8 支队伍获奖，获奖名单如下：

2242	202516079020	曾祥辉	黄楷	薛金棋	张坤	洛阳职业技术学院	省级一等奖	高职高专组
2243	202516079038	宋恩芮	耿继淼	曹洋	黄杉杉	洛阳职业技术学院	省级一等奖	高职高专组
2244	202516079039	焦朝恒	李永苗	詹翔博	温同强	洛阳职业技术学院	省级一等奖	高职高专组
2245	202516078002	贾亚超	张伊勋	陈嘉豪	陈琳	南阳农业职业学院	省级一等奖	高职高专组
2246	202516100001	郑翔宇	李啸天	姚昊熠	黄星	南阳职业学院	省级一等奖	高职高专组
2247	202516039007	孙陈	李鑫	李斐然	李清	平顶山工业职业技术学院	省级一等奖	高职高专组
2248	202516070006	李依婷	刘淑涵	张涵婧	牛华伟	平顶山职业技术学院	省级一等奖	高职高专组
2249	202516070011	王露露	王宏木	刘守博	邵继彪	平顶山职业技术学院	省级二等奖	高职高专组
2250	202516105002	郭东明	刘海鸿	姬星雨	康晓宇	濮阳科技职业学院	省级一等奖	高职高专组
2251	202516105011	郑家懿	张奥翔	朱翊涵	程辛木	濮阳科技职业学院	省级一等奖	高职高专组
2252	202516085001	孙海欣	刘雨琪	黄鑫元	何永航	濮阳石化职业技术学院	省级一等奖	高职高专组
2253	202516041001	许博	史超抗	乔子辰	杨梅芳	濮阳职业技术学院	省级一等奖	高职高专组
2254	202516041015	蒋梓婷	贾小燕	丁凡凡	赵圆圆	濮阳职业技术学院	省级一等奖	高职高专组
2255	202516087004	薛佳琦	杨梦茹	徐舒楠	王慧	商丘医学高等专科学校	省级一等奖	高职高专组
2256	202516087005	于嘉菲	王清林	刘梦	柯春文	商丘医学高等专科学校	省级一等奖	高职高专组
2257	202516087017	卢慧	潘明慧	刘妍睿	王慧	商丘医学高等专科学校	省级一等奖	高职高专组
2258	202516044014	孟雨霖	任艺晴	郭悦悦	倪中华	商丘职业技术学院	省级一等奖	高职高专组
2259	202516088003	刘超娣	王月倩	汤博雅	赵和军	新乡职业技术学院	省级一等奖	高职高专组

表 4 数学建模大赛部分获奖名单

2344	202516100005	林铁羽	杨丹捷	孟飞悦	张旭晖	南阳职业学院	省级二等奖	高职高专组
2345	202516100008	徐俊杰	李浩	陈凤琳	张倩瑶	南阳职业学院	省级二等奖	高职高专组
2346	202516039003	尹高广	杜争昊	张士博	魏建刚	平顶山工业职业技术学院	省级二等奖	高职高专组
2347	202516039005	张勇	邵万鑫	张鸿飞	丁书召	平顶山工业职业技术学院	省级二等奖	高职高专组
2348	202516070002	沈雅琪	岳家启	田若茹	曾智	平顶山职业技术学院	省级二等奖	高职高专组
2349	202516070003	楚勤政	沈进雨	王沛佳	刘亚楠	平顶山职业技术学院	省级二等奖	高职高专组
2350	202516070013	李飞航	李印卿	温德木	郭露露	平顶山职业技术学院	省级二等奖	高职高专组
2351	202516105006	陈海鹏	陈璐	于榕华	陈晓培	濮阳科技职业学院	省级二等奖	高职高专组
2352	202516105009	杜秉洋	李会林	陈静雯	陈晓培	濮阳科技职业学院	省级二等奖	高职高专组
2353	202516085003	宇志豪	张金昊	顾尚杰	刘利欣	濮阳石油化工职业技术学院	省级二等奖	高职高专组
2354	202516085004	杜建金	魏奕鑫	乔雪晴	刘利欣	濮阳石油化工职业技术学院	省级二等奖	高职高专组
2355	202516085008	崔稳卓	刘冰玉	李家琪	刘新静	濮阳石油化工职业技术学院	省级二等奖	高职高专组
2356	202516085009	王淼	赵子鑫	杜欣隆	韩阳	濮阳石油化工职业技术学院	省级二等奖	高职高专组
2357	202516085010	张家乐	郭鸿芸	毋梦亚	韩阳	濮阳石油化工职业技术学院	省级二等奖	高职高专组
2358	202516041005	胡静远	丁世岩	张晓固		濮阳职业技术学院	省级二等奖	高职高专组
2359	202516041006	李帅伟	翟鑫浩	孙靖雯	张晓固	濮阳职业技术学院	省级二等奖	高职高专组
2360	202516041007	马锦怡	郑浩然	布蓝琦	单凤娟	濮阳职业技术学院	省级二等奖	高职高专组
2361	202516041009	杨子舒	张艺凡	卢嘉莹	曹攀玲	濮阳职业技术学院	省级二等奖	高职高专组
2362	202516041012	王本梅	姚昊天	张昊	张颖郁	濮阳职业技术学院	省级二等奖	高职高专组
2363	202516087006	马青璐	黄雅文	靳静敏	方锋	商丘医学高等专科学校	省级二等奖	高职高专组

表 5 数学建模大赛部分获奖名单

2461	202516079027	张莹硕	牛丹扬	李曼茹	李靖	洛阳职业技术学院	省级三等奖	高职高专组
2462	202516078001	乔天乾	王俊锋	周钰航	李婉	南阳农业职业学院	省级三等奖	高职高专组
2463	202516078004	贾鹏莘	杨超宇	魏星宇	温福	南阳农业职业学院	省级三等奖	高职高专组
2464	202516100002	张佳欣	刘翔	王恩临	梁涛森	南阳职业学院	省级三等奖	高职高专组
2465	202516100006	郭旭	李世豪	黄山	张旭晖	南阳职业学院	省级三等奖	高职高专组
2466	202516100007	岳建保	杜琪安	姚怡晴	张旭晖	南阳职业学院	省级三等奖	高职高专组
2467	202516039001	杨小飞	宋羽庭	徐梦尧	魏建刚	平顶山工业职业技术学院	省级三等奖	高职高专组
2468	202516039006	霍国庆	李旭涛	郭玺	李晓敏	平顶山工业职业技术学院	省级三等奖	高职高专组
2469	202516070004	潘高	崔紫涵	贾世恒	裴松雨	平顶山职业技术学院	省级三等奖	高职高专组
2470	202516070005	张颖怡	孙奕琦	杜紫慧	景东山	平顶山职业技术学院	省级三等奖	高职高专组
2471	202516070008	郑金远	程林雨	张林霖	牛书佳	平顶山职业技术学院	省级三等奖	高职高专组
2472	202516105004	胡文博	王闯	张震宇	李贝贝	濮阳科技职业学院	省级三等奖	高职高专组
2473	202516105007	韩甲硕	吕铸潮	赵莹	陈晓培	濮阳科技职业学院	省级三等奖	高职高专组
2474	202516105008	王博	焦育涵	姜子贤	陈晓培	濮阳科技职业学院	省级三等奖	高职高专组
2475	202516105010	张博	李玉恒	张豪豪	程草木	濮阳科技职业学院	省级三等奖	高职高专组
2476	202516085002	罗梦航	刘伟	李明轩	杨永燕	濮阳石油化工职业技术学院	省级三等奖	高职高专组
2477	202516085006	马鑫磊	肖宁	张奇梦	王莹莹	濮阳石油化工职业技术学院	省级三等奖	高职高专组
2478	202516085012	张孟辉	郭森森	张曼萱	王小南	濮阳石油化工职业技术学院	省级三等奖	高职高专组
2479	202516085014	张梦歌	孙亚茹	张瑞璐	刘秀荣	濮阳石油化工职业技术学院	省级三等奖	高职高专组

表 6 数学建模大赛部分获奖名单



图 54 部分获奖证书



此次获奖不仅是我校学子在数学建模领域的又一次突破，更是学校长期以来注重培养学生综合素质和创新能力的结果，同时也展现了我校数学教师较高的专业素养和丰富的大赛经验。我校将继续秉持“以赛促教、以赛促学、以赛促建、以赛促改”的理念，持续开展学科竞赛活动，继续深化课程改革，让学科竞赛反哺教学，夯实学生跨学科综合应用的核心能力，助力学校高质量发展。

2025 年，我校师生积极投身各级各类技能大赛的竞技舞台，凭借扎实的专业功底和出色的实操能力屡创佳绩，斩获颇丰。在国家级赛事中，师生共获国家级奖项 58 余人次，其中一等奖 6 项、二等奖 13 项、三等奖 27 项，另有 12 项优秀奖及优秀指导教师奖收入囊中；省级赛事的表现更为亮眼，共斩获省级奖项 129 余人次，包含 16 项一等奖、32 项二等奖、70 项三等奖，同时还收获了 11 项涵盖优秀奖、成功参赛奖、网络人气奖等类别的其他荣誉称号；市级奖项方面同样表现不俗，共获得 4 人次奖项，其中一等奖 1 项、二等奖 1 项、三等奖 2 项。这些沉甸甸的荣誉，不仅是师生个人技能水平的有力彰显，更充分体现了我校在技能人才培养工作中的扎实成效与显著成果。



图 55 2025 年获奖师生的部分荣誉证书

经过全院上下两年来的共同努力，各项工作均取得了显著成绩。学院被确定为工业互联网产教融合共同体副理事长单位、全国人工智能通识教育产教融合共同体副理事长单位、河南省教育人才协会会员单位、2025年第七届全国大学生语言文字大赛主办单位、濮阳市新能源汽车工程技术研发中心项目单位。先后荣获2024一带一路暨金砖国家技能发展与技术创新大赛优秀组织奖、2024年“中文在线杯”全国高职高专院校信息素养大赛优秀组织奖等荣誉称号。

截止2024年底，建设校企共建研发中心3个，一名老师获省教育厅厅嘉奖，1名老师被聘为河南省高等教育学会职业教育专委会专家，学院教师在河南省职业教育教师创新大赛中首获二等奖1项、三等奖1项；教师团队立项省级教改课题4项，市级社科联课题11项；学生参加各类技能大赛，先后在一带一路金砖国家技能创新大赛中获得二等奖、三等奖，在河南省职业技能大赛中获得一等奖两项、二等奖3项、三等奖5项；师生获各类技能大赛奖项60余人次、市级奖项10余人次。收到社会各界多封感谢信和多面锦旗，学院声誉和影响力显著提升，学院工作得到了市委市政府的充分肯定。

#### 4.3 红色文化

##### 案例8 党建引领把舵定向，濮科学子课余赴陵园，青春敬英烈，自发开展红色志愿活动

带着班级团员和入团积极分子，脚步轻轻踏向了濮阳市烈士陵园——没有任务式的安排，只有一群年轻人对英烈的自发追思。他们的身影在暮色里和纪念碑的轮廓渐渐相融，弯腰擦拭墓碑、清理杂草的动作，像是在和岁月里的英雄进行一场安静的对话，向英烈传递青春的敬意。没有华丽的布置，也没有复杂的流程，这群年轻人只是用最朴素的方式，让“缅怀”从课本里的文字，变成了掌心拂过碑面的温度。



带着班级团员和入团积极分子，脚步轻轻踏向了濮阳市烈士陵园——没有任务式的安排，只有一群年轻人对英烈的自发追思。

他们的身影在暮色里和纪念碑的轮廓渐渐相融，弯腰擦拭墓碑、清理杂草的动作，像是在和岁月里的英雄进行一场安静的对话，向英烈传递青春的敬意。没有华丽的布置，也没有复杂的流程，这群年轻人只是用最朴素的方式，让“缅怀”从课本里的文字，变成了掌心拂过碑面的温度。

这场没有“任务清单”的志愿活动，是一堂生动的红色思政课。同学们说，“传承英烈精神”不是喊出多大的声响，而是在求学路上多一份勇毅，在需要的时候多一次伸手——当暮色漫过陵园，他们的身影和纪念碑的轮廓渐渐重叠，让“红色基因融入青春血脉”有了最鲜活的模样。



图 56 晨光熹微时出发

## 案例 9 职教风采彰魅力 技能匠心创未来

为深入学习习近平总书记关于教育的重要论述和全国教育大会精神，贯彻落实党的二十大和二十届三中全会精神，推动职普融通、产教融合、科教融汇，培养大国工匠、能工巧匠和高技能人才，全方位展示我校职业教育服务国家战略、区域经济社会发展以及促进学生全面发展的成果，弘扬劳动光荣、技能宝贵、创造伟大的时代风尚，营造人人皆可成才、人人尽展其才的良好环境。根据《河南省教育厅办公室关于做好 2025 年河南省职业教育活动周相关工作的通知》要求，5 月 14 日，濮阳科技职业学院举办以“一技在手 一生无忧”为主题的职业教育活动周。



图 57 校领导观察学生实践成果

农业和畜牧工程学院联合妇联（筹）的老师们，携手开启插花艺术之旅，在花叶交织间诠释美学育人真谛。



图 58 师生共同插花

24 级食品智能加工技术专业的学生们当仁不让，大显身手，精心制作出晶莹剔透的冰粉与软糯香甜的水媚娘，用美食传递专业魅力，猎捕师生味蕾。



图 59 食品专业学生制作雪媚娘

广大女教师如春日繁花，温暖亲和的良师形象与知性优雅的书香



气质令人如沐春风。她们以高尚师德为魂，坚守教书育人初心，践行立德树人使命，用爱与责任点亮学生前行之路，凭借精湛的专业本领耕耘职教沃土，将渊博学识化作浸润品德、启迪智慧、锤炼技能的甘霖。她们是推动学院发展的中坚力量，更是校园里一道亮丽动人的风景线，柔肩担重任，丹心育桃李，她们默默无闻，锐意进取，奋力书写新时代巾帼园丁的璀璨篇章！

新能源工程学院以创新为引擎，推出系列精彩纷呈的活动。单片机设计中，创新思维驱动智能实践，让创意转化为实际成果；新能源低压电工与单片机技能融合，点亮智慧之光，为行业发展注入新动能；汽车维修与保养课程，帮助学生夯实技能基础，成为守护出行安全的可靠力量；发动机、变速器拆装活动，引导学生探秘汽车核心构造，在实操中锤炼专业技能；新能源“三电”系统维护紧跟行业前沿，助力学生攻克技术难题；汽车营销环节，同学们创新策略，积极开拓市场新篇，全方位展现新能源汽车领域的专业素养与创新活力。



图 60 新能源汽车专业学生三电养护项目

职业教育活动周的号角已然吹响，科技赋能、德技并修永远在路上。沐浴着党和政府的深切关怀，乘着新时代高质量发展的浩荡春风，濮阳科技职业学院扎根 4000 余平方公里的龙乡沃土，坚守“为党育人、为国育才”初心使命，聚焦区域产业发展需求，创新育人模式，推进理实一体，融通岗课赛证，深化产教融合，加强校企合作，全力培养高素质技术技能人才，必将为推动濮阳乃至豫北地区经济社会发展注入强劲动能，书写职业教育服务地方发展的濮科篇章！

## 5 产教融合

当前，我国经济社会高质量发展进入关键阶段，产业结构持续优化升级，对高素质技术技能人才的需求日益迫切。产教融合作为职业教育的核心办学模式，是打通教育链、人才链与产业链、创新链的关键路径。濮阳科技职业学院作为濮阳市培养技术技能人才的重要载体，始终坚持“立足濮阳、服务区域、对接产业”的办学定位，以产教融合为抓手，深化教育教学改革，提升人才培养质量，助力区域产业转型升级和经济社会发展。

本年度学院产教融合工作以“深化协同育人、提升办学质量、服务产业发展”为核心目标，具体包括：一是健全校企合作机制，拓展稳定合作企业数量，深化合作层次；二是推动专业与产业精准对接，优化专业结构与课程体系，提升人才培养与产业需求的匹配度；三是加强“双师型”教师队伍建设，提升教师实践教学能力和行业服务水平；四是共建实训基地，完善实践教学条件，强化学生实践技能培养；五是提升社会服务能力，为企业提供技术支持和人才培养，实现校企互利共赢。

### 5.1 产教融合政策落实与机制建设



学院成立产教融合工作领导小组，通过专题会议解读《关于深化现代职业教育体系建设改革的意见》等政策。结合实际制定《产教融合发展规划（2024-2026 年）》等制度，明确任务与考核标准，将产教融合纳入年度重点和绩效考核，保障政策落地。

结合学院实际，制定了《濮阳科技职业学院产教融合发展规划（2024-2026 年）》《濮阳科技职业学院校企合作管理办法》等规章制度，明确了产教融合工作的指导思想、主要任务、保障措施和考核评价标准，将产教融合工作纳入学院年度工作重点和部门绩效考核体系，确保各项政策要求落地见效。

学院建立“政府引导、学院主导、企业参与、协同育人”机制，通过校企洽谈会、理事会强化对接，完善合作准入、过程管理及退出机制。设立校企合作中心，搭建信息共享平台，促进校企资源精准匹配。

学院设立了校企合作中心，配备专职工作人员，负责统筹协调校企合作项目的对接、实施与管理工 作，建立了校企合作信息共享平台，及时发布学院专业建设、人才培养、技术服务等信息和企业岗位需求、技术研发等信息，促进校企资源精准对接。

## 5.2 产教融合实践开展情况

学院围绕濮阳石油化工、新能源汽车等主导产业及耐火材料、现代食品等特色产业需求，优化专业结构，重点建设物联网应用技术、新能源汽车技术等特色专业。深化企业调研，修订人才培养方案，融入岗位标准，构建“主导产业精准对接、特色产业重点突破、新兴产业前瞻布局”的专业体系。

本年度新增非金属矿物材料技术、应用化工技术、应急救援技术等 5 个产业适配专业，优化 3 个传统专业课程，联合濮耐集团、凯利

来公司等开发《耐火材料应用技术》等 12 门企业特色课程，实践课时占比超 55%，实现专业与产业、课程与岗位精准对接。



图 61 非金属矿物材料技术专业学生到濮耐集团参观学习

学院坚持“校内实训基地专业化、校外实习基地产业化”的建设思路，与企业共建校内外实训基地，完善实践教学条件。本年度，学院新增校内实训基地 3 个，校外实习基地 15 个，其中与宁波吉润汽车部件有限公司、中正智能科技有限公司等企业共建的实训基地达到省级先进水平。

校内与企业共建新能源汽车实训中心等平台，配备先进设备，创新“校中厂+厂中校”模式，规划建设耐火材料理实一体化中心；校外依托濮耐集团“2.8 公里总部+5 公里 4 个分厂”区位优势打造实训集群，与凯利来公司共建“教学化生产区”，实现实训与生产无缝衔接，企业指派专人指导实训。

学院实施“双师型”教师培养工程，通过“引、培、聘”提升教师实践能力。本年度引进 10 名企业技术骨干任兼职教师，选派 25 名专任教师企业挂职或参加行业培训，共建教师实践提升基地，“双师型”教师占比达 68%，同比提升 8 个百分点。

学院与企业共建教师实践能力提升基地，定期组织教师开展企业实践研修，邀请企业技术专家来校开展专题讲座和教学指导，促进教师教学能力与行业技术发展同步。本年度，学院“双师型”教师占比

达到 68%，较上一年度提升 8 个百分点，教师队伍结构进一步优化，实践教学能力显著提升。



图 62 濮阳乒乓球实验学校与濮阳科技职业学院开展深入合作交流



图 63 濮耐集团生产部部长王朋飞讲授《耐火材料应用技术》课

学院推广现代学徒制与订单式培养，与宁波吉润、陈昶电梯等企业组建 5 个订单班（210 人），企业全程参与人才培养。与濮阳县优宠宠物医院等推行“双导师、工学交替”学徒制（85 人，60%+提前录用）；食品专业与凯利来公司开展“项目式实习”，学生参与技术改

进项目（成果转化率 30%）；社会体育专业与濮阳乒乓球实验学校推行“岗位嵌入”定制培养，提升学生实践能力。

## 案例 10 推行“岗位嵌入”定制培养

### 1. 精准对接需求，定制讲座主题

郑宏副教授作为教育管理专家，曾主导厦门大学“以学生为中心”课程体系改革。学校根据体育专业发展需求，与其共同设计讲座主题《乒乓球运动员的职业素养与终身发展》，内容涵盖“竞技体育中的领导力培养”“从赛场到职场的思维转型”“体育精神与团队协作的跨行业应用”等模块，将竞技训练与通用能力深度融合。场景化教学，嵌入真实岗位任务。讲座采用“案例研讨+角色扮演”模式。例如，郑宏以“组织一场国际乒乓球赛事”为任务，引导队员分组模拟赛事策划、危机处理、跨文化沟通等场景。队员需运用乒乓球战术思维（如攻防转换）解决职场问题（如项目冲突），实现“技能迁移”。此外，讲座引入企业导师，分享体育产业岗位需求，如赛事运营、体育传媒、康复理疗等，帮助队员建立职业认知。

### 2. 长效跟踪反馈，形成培养闭环

讲座后，学校为队员制定个性化发展档案，记录其在文化课、训练赛、职业体验中的表现。例如，队员李某在讲座后主动参与“乒乓球进社区”项目，担任青少年培训教练，其沟通能力与责任感显著提升，被推荐至省队担任助理教练。学校还与郑宏团队建立长期合作，定期开展“职业素养工作坊”，持续优化培养方案。





图 64 濮阳乒乓球实验学校郑宏教练亲自指导

学校采取“以赛促练”的培训模式，学院社体、健身指导专业近 50 名乒乓球专长学生坚持每周末乒乓球训练，通过将职业素养课程嵌入文化课与训练计划，队员文化课平均成绩提升 20%，训练伤病率下降 15%。学校与濮阳乒乓球实验学校等多所特色学校共建“乒乓球教育联盟”，共享师资与资源，实现竞技价值与社会价值的双赢。

学校计划联合高校、企业共建“体育产业学院”，开发更多嵌入式课程（如体育数据分析、运动康复技术），并探索“学分银行”机制，允许队员通过职业认证兑换学分。“我们的目标不仅是培养冠军，更是塑造能胜任任何岗位的‘终身运动者’。”



学院为企业提供技术支持与培训服务，本年度开展 8 项技术合作，联合凯利来公司、濮耐集团解决 12 个技术难题元；组建师生攻关团推动成果落地。开展 23 期职业技能培训（1000 余人次），含濮耐集团耐火材料培训、食品企业智能设备培训等，助力就业创业并参与地方产业规划。

### 5.3 产教融合典型案例分析

#### 案例 11 与宁波吉润汽车部件有限公司共建新能源汽车技术专业，打造协同育人典范

##### 1. 案例背景

新能源汽车产业人才需求激增，宁波吉润（吉利集团子公司，技术/培养经验丰富）与学院于 2024 年 2 月签约，共建新能源汽车技术专业提升培养质量。

##### 2. 合作内容

（1）共定人才培养方案，融入岗位标准，增设电池管理等特色课程（实践课时 60%）；（2）企业投 370 余万元共建实训中心（12 辆实训车、80 套电子实训台等）；（3）企业派 5 名骨干任教，学院 8 名教师挂职；（4）组建“吉利班”（45 人），企业提供奖学金与实习岗位，合格即就业。

（2）共建实训基地：企业投入 370 余万元，为学院提供各类实训车辆 12 辆（其中纯电汽车 5 辆、燃油汽车 5 辆）、电子实训台及相关设备 80 套、普通发动机实训台架 50 台、电控发动机台架 10 台、电气实训台架 10 台、专用工具 100 余套及汽车美容、改装设备等 10 多台（套），共建新能源汽车实训中心。

（3）共建师资队伍：企业选派 5 名技术骨干担任兼职教师，负责讲授企业特色课程和指导学生实训；学院选派 8 名专任教师到企业挂职锻炼，学习企业先进技术和管理经验。

(4) 订单式培养：双方组建“吉利班”订单班，招收学生 45 人，企业全程参与人才培养过程，为学生提供奖学金和实习岗位，学生毕业后经考核合格可直接进入企业就业。

### 3. 实施成效

(1) 人才质量提升：“吉利班”获省级技能竞赛二、三等奖 5 项，实习合格率 100%；(2) 就业质量优化：38 人入职吉利体系，就业率 84.4%，起薪高 15%；(3) 实训中心多功能化：满足教学、培训需求，年度培训 5 期（300 余人次）。

(2) 就业质量稳步提高：首届“吉利班”学生毕业后，38 人被宁波吉润汽车部件有限公司及吉利汽车集团其他子公司录用，就业率达到 84.4%，平均起薪较同专业其他学生高出 15%。

(3) 实训基地功能完善：新能源汽车实训中心已成为集教学、实训、培训、技术服务于一体的综合性实训基地，不仅满足了新能源汽车技术专业学生的实训教学需求，还为企业员工培训和社会职业技能培训提供了平台，本年度共开展培训 5 期，培训人数 300 余人次。实现“校企共建、资源共享、协同育人”，企业深度参与人才培养全流程，形成完整协同链条，为其他专业产教融合提供借鉴。



图 65 校内实训基地



图 66 实训基地内部设备图

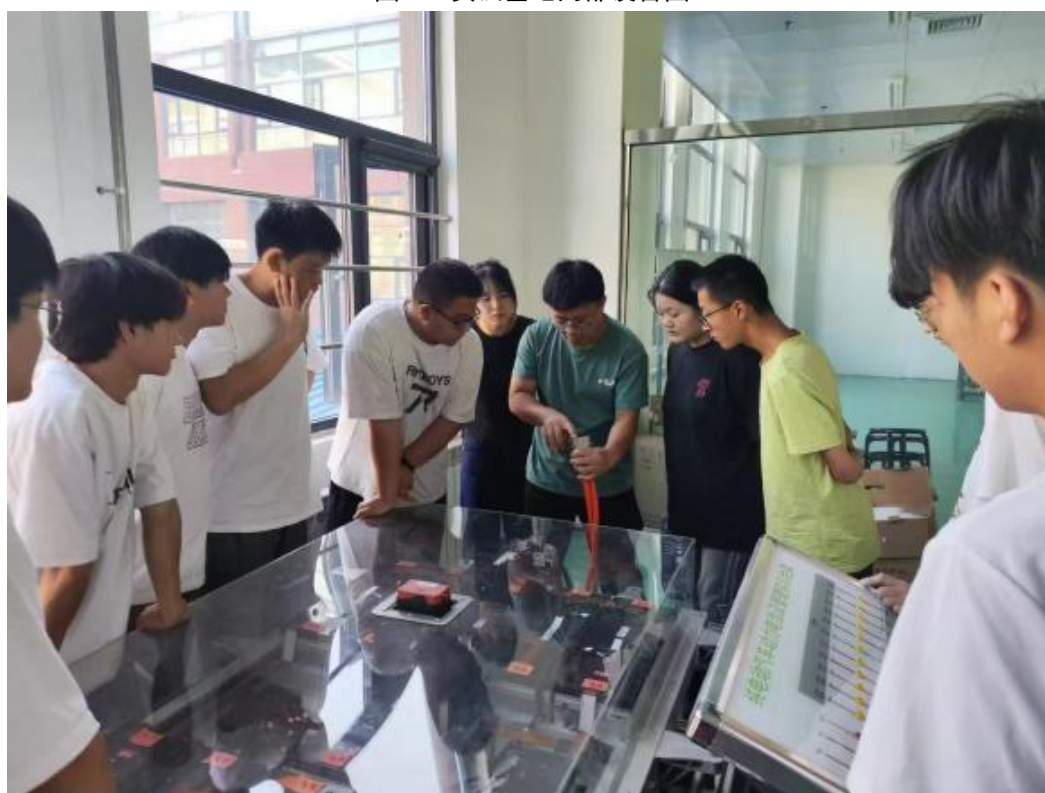


图 67 电池课堂实训教学

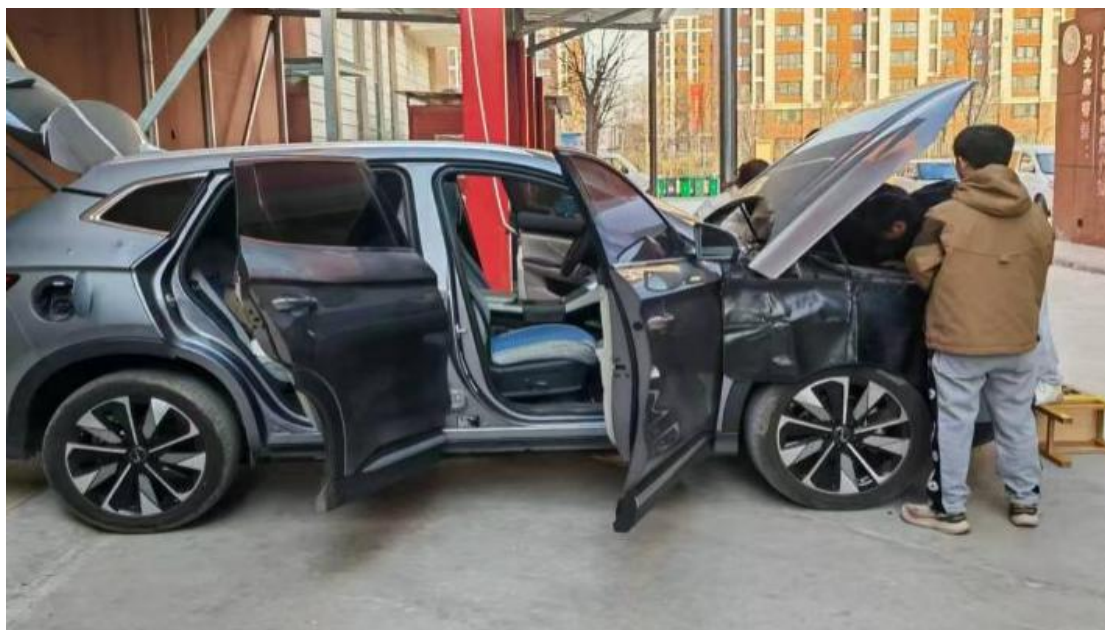


图 68 电池课堂实训教学

## 案例 12 与河南中正智能科技有限公司共建智能制造实训平台，打造“岗课赛证”融合育人新范式

### 1. 案例背景

在国家制造强国战略推进背景下，智能制造领域人才需求激增，智能机器人、机械设计与制造成为先进制造业发展的核心支撑。河南中正智能科技有限公司作为深耕智能制造领域的领军企业，在非标自动化设备研发、智能机器人应用等方面技术优势显著。为破解行业技能人才短缺难题，助力区域先进制造业升级，双方于 2025 年 6 月签订校企合作协议，共建智能机器人、机械设计与制造专业，打造产教深度融合的协同育人平台。

### 2. 合作内容

（1）共建专业与人才培养方案。依托企业岗位需求，联合制定智能机器人、机械设计与制造专业人才培养方案，融入“岗课赛证”融合理念，将工业机器人操作调整工等职业资格标准及技能竞赛要求转化为教学模块。



（2）共建实训平台。企业投入 100 余万元，提供 PLC 编程扩展实训平台 15 台、电工电子实训装置 10 套及钳工工作台、钻床等仪器 10 套，共建高水平专业化产教融合实践中心。

（3）共建师资队伍。实施“双导师”模式，企业选派 60 余名资深工程师组成全职讲师团队，参与液压与气压传动、机械设计基础等实操课程教学，学院选派专任教师到企业挂职锻炼，联合开展模块化教学。

（4）共建教学资源。共同建设专业资源库和课程体系，开发贴合产业实际的特色课程，将企业最新生产工艺、研发成果转化为教学内容。

### 3. 实施成效

（1）实训平台建成投用：专业化产教融合实践中心顺利落地，各类实训设备全面到位，可满足 500-1000 名学生同时开展实操训练，为实践教学提供坚实保障；（2）人才培养适配性提升：修订完成 2 个专业人才培养方案，开发一批产业特色课程，学生学习积极性与实践能力显著增强，初步形成“招生即招工”的育人闭环；（3）师资队伍实力增强：通过企业培训和挂职锻炼，学院相关专业教师掌握了行业先进技术，教学能力与产业发展同步，“双师型”教师队伍结构进一步优化。

（2）教学与产业衔接紧密：企业讲师深度参与实操课程教学，将真实生产案例融入课堂，实现理论知识与企业实战无缝衔接，学生职业素养和岗位适配能力显著提升；（3）社会服务初见成效：实训平台已具备开展职业技能培训的完整能力，为区域智能制造企业员工培训和社会人员技能提升提供了优质平台，助力产业人才队伍建设。

（3）协同创新机制成型：校企双方建立了稳定的技术研发合作机制，形成了“产业需求-教学转化-技术攻关-成果应用”的良性循

环，为后续深度合作奠定了坚实基础，助力企业技术升级和学院教学改革双向赋能。

#### 4. 案例备注与说明



图 69 学院与中正智能科技有限公司签约仪式

以智能制造产业需求为导向，通过“设备投入+师资共建+课程共研+实训共担”的全链条合作模式，实现了校企资源精准对接与深度融合。构建的“岗课赛证”融合育人体系，有效提升了人才培养与产业需求的匹配度，为职业院校对接先进制造业、培养复合型技能人才提供了可复制的实践经验。



图 70 PLC 编程扩展实训平台



图 71 电工电子实训装置



图 72 钳工工作台

## 5.4 存在的问题与挑战

### （一）校企合作深度有待加强

部分校企合作项目仍停留在表面层次，企业参与人才培养的深度和广度不够，在课程建设、教学改革、技术研发等方面的合作不够深入；部分企业参与产教融合的积极性不高，存在“重合作签约、轻合作实施”的现象，合作的实效性有待进一步提升。

### （二）实训基地建设有待完善

虽然学院新增了一批校内外实训基地，但部分实训基地的设备更新速度跟不上产业技术发展的步伐，实训内容与企业实际生产过程存在差距；校外实习基地的管理机制不够完善，部分企业对实习学生的指导不够到位，实训质量难以得到有效保障。

### （三）“双师型”教师队伍建设仍需发力

学院“双师型”教师占比虽然有所提升，但与职业教育高质量发展的要求仍有差距；部分教师的实践教学能力和行业服务水平有待进一步提升，教师到企业实践的机制不够完善，企业技术专家参与教学的积极性和稳定性有待提高。

### （四）产教融合保障机制有待健全

产教融合工作的经费投入不足，难以满足实训基地建设、师资培训、技术研发等工作需求；产教融合考核评价机制不够完善，对校企合作项目的评价指标不够科学，评价结果的应用不够充分；政府、学院、企业三方协同推进产教融合的机制不够健全，政策支持力度有待进一步加大。

## 5.5 改进措施与未来展望

### （一）深化校企合作，提升合作质量

进一步完善校企合作机制，建立校企合作利益共享、风险共担的长效机制，提高企业参与产教融合的积极性和主动性；推动校企合作



向深层次发展，鼓励企业深度参与人才培养方案制定、课程建设、教学改革、技术研发等环节，打造一批高水平、深层次的校企合作项目；加强与行业龙头企业的合作，共建产业学院、产业研究院等平台，实现产教一体化发展。

## （二）完善实训基地建设，强化实践教学

加大实训基地建设投入，及时更新实训设备，确保实训设备与产业技术发展同步；深化校内实训基地内涵建设，构建“教学-实训-生产-研发”一体化的实训模式，提升实训基地的综合功能；完善校外实习基地管理机制，加强与企业的沟通协调，明确双方在实习指导、安全管理等方面的责任，提升实习质量。

## （三）加强“双师型”教师队伍建设，提升师资水平

加大“双师型”教师培养和引进力度，完善教师到企业实践的激励机制和保障措施，鼓励教师深入企业开展实践研修；建立稳定的企业兼职教师选聘、培养和管理机制，提高企业技术专家参与教学的积极性和稳定性；加强教师教学能力培训，提升教师的实践教学水平和行业服务能力。

## （四）健全保障机制，强化政策支持

加大产教融合经费投入，积极争取政府财政支持，鼓励企业和社会资本参与产教融合项目建设；完善产教融合考核评价机制，建立科学合理的评价指标体系，加强对校企合作项目的过程管理和效果评价，将评价结果与部门绩效考核、教师职称评定等挂钩；加强与政府部门的沟通协调，争取更多的政策支持，健全政府、学院、企业三方协同推进产教融合的机制。

## （五）未来展望

未来，濮阳科技职业学院将继续坚持产教融合、校企合作的办学方向，以服务区域经济社会发展为己任，不断深化教育教学改革，提

升人才培养质量和社会服务能力。力争通过 3-5 年的努力，建成一批高水平的产业学院和实训基地，打造一支高素质的“双师型”教师队伍，形成一套完善的产教融合协同育人机制，培养更多适应产业发展需要的高素质技术技能人才，为濮阳市及周边地区产业转型升级和经济社会高质量发展做出更大的贡献。



图 73 刘院长给濮耐集团工程师颁发聘书

## 6 政策落实

### 6.1 条件保障

本年度，濮阳科技职业学院纪检监察部门紧紧围绕学院中心工作，深入贯彻落实党风廉政建设各项任务。以教育预防为基础，以监督检查为重点，以制度建设为保障，积极构建风清气正的校园政治生态，为学院高质量发展提供坚强纪律支撑。

强化廉政教育，筑牢思想防线：召开 2025 年党的建设和全面从

从严治党工作会，加强学院党建引领、推进全面从严治党向纵深发展。依照深入贯彻中央八项规定精神学习教育活动开展专班学习、观看警示教育片、召开教风学风建设暨征求意见座谈会等多种形式，覆盖全院全体党员，引导教职工增强廉洁自律意识，对照问题清单查摆问题，制定出问题台账和整改措施，坚守纪律底线。例如，在专题学习和警示教育大会中，深入剖析教育领域腐败案例，使广大党员干部深受触动，深刻认识到党风廉政建设与自身工作的紧密联系。

完善制度体系，规范权力运行：修订和完善了《学院招标采购管理办法》《固定资产管理办法（试行）》《固定资产损坏、丢失赔偿办法（试行）》《人员变动、机构调整资产交接管理办法（试行）》《受赠物品管理办法（试行）》等多项门均严格按照规范程序操作，未发现违规违纪行为，有效提升了学院管理工作的规范化、制度化水平。

加强监督检查，严肃执纪问责：对学院招生录取、教学管理、后勤服务等重点领域开展常态化监督检查。在招生工作中，全程监督报名、考试、录取等环节，确保招生过程公平公正公开；在教学管理方面，检查教师教学行为规范、课程考核评价等情况，促进教学质量提升；在后勤服务领域，对物资采购、食堂运营、校园设施建设维护等进行监督，保障师生切身利益。

### **案例 13 创新廉政文化建设载体**

打造了校园廉政文化长廊，以图文并茂的形式展示廉政故事、名言警句、党纪法规等内容，成为学院一道亮丽的风景线，吸引师生驻足观看学习，在潜移默化中传播廉政文化。同时，利用学院官方网站、微信公众号等新媒体平台，定期推送廉政文章、短视频等，拓宽了廉

政教育的覆盖面和影响力。

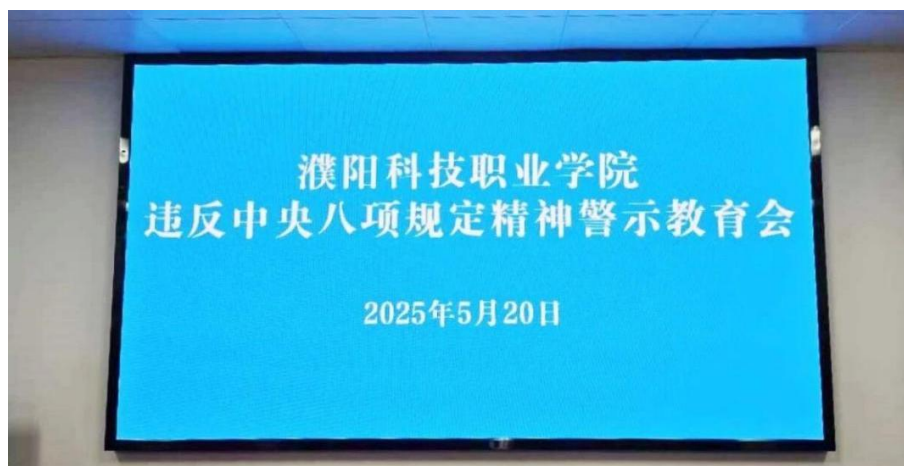


图 74 违反八项规定警示教育会



图 75 学风建设座谈会



图 76 宣传 统战会议



面向未来，学院将继续坚持以习近平新时代中国特色社会主义思想为指导，深入学习贯彻习近平总书记关于教育的重要论述，深入贯彻党的二十大和二十届二中、三中全会精神以及全国、全省、全市教育大会精神，认真贯彻中央和省、市关于职业教育的决策部署，坚持和加强党对学院工作的全面领导，全面贯彻党的教育方针，落实立德树人根本任务，按照“四高四争先”和“工业立市、制造强市”目标要求，以高质量党建引领事业高质量发展、学院高效能治理、师生高品质生活和校园高水平安全，统筹落实和推进“1166”工作思路和布局，加快推进“双高”学院建设，为谱写中国式现代化濮阳篇章做出新贡献。

## 6.2 教学保障

教学保障日趋完善。紧密围绕学校发展规划，聚焦内涵建设与质量提升。一是课程建设提质增效。修订了全部 19 个专业的人才培养方案；强化实践教学比重，实践教学总学时达 50% 以上；深化“岗课赛证”综合育人模式，学生“1+X”证书通过率达 98% 以上。二是教学评估持续优化。开展学生评教 2 次，院领导听课 140 余节，教务处听课 60 余节，教师之间听课 800 余节，外部专家诊断 4 次，形成了“评价-反馈-改进”的良性循环。三是质量监控精准有力。依托“蓝墨云”课堂平台，实现了对主要教学环节的动态监测与数据分析；坚持常态化教学巡查与专项检查相结合，本学年集中抽查教学材料 2 次，不定期抽查 2 次，集中检查 2 次；教务处联合纪检监察室、各学院（部）坚持开展常态化教学巡查，累计督导检查 30 次，有效保障日常教学平稳有序运行。

## 6.3 队伍建设

队伍建设梯级提升。大力弘扬教育家精神，着力实施“高素质专业化教师队伍建设工程”，完善人才评价、激励机制，提高人才吸引

力和承载力。一是组织校本培训。开展各种教学能力提升培训班 10 期，受训教师 800 余人次。二是组织省培、国培。参加国培、省培 41 人次，通过培训丰富了知识，转变了理念，开阔了视野。三是组织赴企实践锻炼。23 名教师到企业实践锻炼，为教学“导航”，助力“双高”建设。四是科研创新多点突破。我院教师编写的 1 部学科教材被评为河南省高等职业教育规划教材；立项省级课题 8 项，市级课题 33 项；结项省级课题 1 项，市级课题 11 项。五是参加省、市级比赛。参加我市“强国复兴有我”群众性主题实践活动，4 名教师全部荣获二、三等奖。在河南省中科杯“赓续中华文脉 厚植文化自信”知识竞赛中，荣获高职高专院校组“优秀奖”。六是参加各类职业技能大赛。师生获国家级奖项 58 余人次，其中一等奖 6 项、二等奖 13 项、三等奖 27 项，优秀奖/优秀指导教师奖 12 项；获省级奖项 129 余人次，其中一等奖 16 项、二等奖 32 项、三等奖 70 项，其他荣誉称号 11 项（优秀奖/成功参赛奖/网络人气奖等）；市级奖项 4 人次，其中一等奖 1 项、二等奖 1 项、三等奖 2 项。

#### **案例 14 师生共参加“强国复兴有我”主题实践活动**

5 月 7 日，由濮阳市委宣传部、濮阳市委教育工委主办的“强国复兴有我”群众性主题实践活动高校分赛区比赛在濮阳职业技术学院举行。5 所院校的师生欢聚一堂，深入学习贯彻习近平新时代中国特色社会主义思想 and 党的二十大精神，以丰富多彩的主题实践活动迎接中华人民共和国成立 75 周年。中共濮阳市委宣传部副部长岳春青，濮阳职业技术学院党委委员、副院长韩兵昶，以及濮阳市委教育工委等相关部门负责同志出席活动现场。本次比赛分为教师组和学生组，每组各有参赛选手 15 人。在教师组比赛中，学院青年教师程芊木荣获二等奖，靳滢和刘金荣获三等奖；在学生组比赛中，王一凡、李颖璐、徐幸佳三名学生荣获三等奖。

展示青春风采，收获成长自信。本次大赛取得的优异成绩，展现了我院师生青春正能量，携手向未来的生动实践。成绩属于过去，未来就在前方，学院将继续深入学习贯彻习近平文化思想，牢牢把握新时代新的文化使命，通过抓好形式多样，内容丰富的主题实践活动，引导师生在坚定理想信念、厚植爱国情怀、加强品德修养、培养奋斗精神、提升综合素质上下功夫，促进学生全面发展，以更高质量的教育教学成果添彩学院发展新篇章。



图 77” 强国复兴有我“活动现场照片

展示青春风采，收获成长自信。本次大赛取得的优异成绩，展现了我院师生青春正能量，携手向未来的生动实践。成绩属于过去，未来就在前方，学院将继续深入学习贯彻习近平文化思想，牢牢把握新时代新的文化使命，通过抓好形式多样，内容丰富的主题实践活动，引导师生在坚定理想信念、厚植爱国情怀、加强品德修养、培养奋斗精神、提升综合素质上下功夫，促进学生全面发展，以更高质量的教育教学成果添彩学院发展新篇章。

五育并举效果显著。紧扣立德树人根本任务，深化优秀学生群体培养工程，推动学生个性化成长、全面发展再上新台阶。深化队伍建设。扩容优秀辅导员、学生干部骨干队伍，创新培养模式，开展各类培训 20 余次，队伍专业能力显著提升。

### 案例 15 校企携手育英才，产教融合结硕果，开展实习分享活动

校企双方的高度重视学生实习工作。如河南豫粮集团凯利来食品有限公司总经理助理兼人事总监张辉对实习生们的表现给予了高度评价，企业方表示同学们在实习期间展现出了扎实的专业知识、勤勉的工作态度和良好的学习能力，为企业注入了青春活力。表达了与学校进一步深化合作、共同培育高素质应用型技能人才的愿望。优秀实习生代表张照晨、胡锦涛同学先后上台发言。他们用真挚的语言，回顾了从初入企业的忐忑到逐渐熟练技能，胜任工作岗位的成长历程，分享了在生产一线勤学苦练、攻坚克难、育德炼才的具体点滴，深切表达对企业导师悉心指导和学校精心培养的感恩之情。他们的分享生动展现了濮科学子将理论转化为实践能力的出色素养和勇于担当的青春风貌，为在场同学树立了学习的榜样。



图 78 表彰大会现场照片





图 79 表彰大会现场照片

赴企实习是濮阳科技职业学院与合作企业持续推进产教融合、校企协同育人的创新做法和成功实践，搭建了从校园到职场的过渡桥梁，使学生在真实的生产环境中锤炼专业技能，提升职业素养，同时也为企业提前选拔和储备了优秀的潜在人才，真正实现了校企优势互补、互利共赢。

优化管理机制。健全学生工作处与学校“双向联动+闭环管理”机制，搭建学生事务服务平台，优化审批流程，实现常规事务“快速响应”，服务效能大幅提升。强化日常管理。以班风、学风建设为抓手，开展“双文明评选”“学风建设月”等活动；深化心理健康教育，结合主题班会、一对一谈心等形式，强化人生观、价值观引导。筑牢安全防线。完善校级、院级、班级、宿舍四级安全管理网络，压实“一岗双责”，常态化开展消防演练、反诈宣传、校园安全排查等活动，全年持续保持安全零事故，学生安全防范意识和自我保护能力显著增强。丰富团学内涵。扩容学生社团，重点打造志愿服务、文化艺术、体育运动等品牌社团，培育“校园文化艺术节”“志愿服务周”等特色活动，学生道德素养、实践能力和社会责任感全面提升。关爱特殊群体。构建“精准资助+多元帮扶”体系，实现“奖助勤贷”一

站式全覆盖；深化心理健康“一生一策”跟踪服务机制，开展常态化心理普查，提供生活帮扶、心理疏导多元支持，学生管理服务更具精度与温度。

6.4 经费投入

2024 年度，学校办学经费收入共计 1446 万元，其中，财政拨款 331.43 万元，事业收入 1087.63 万元，其他收入 26.94 万元。

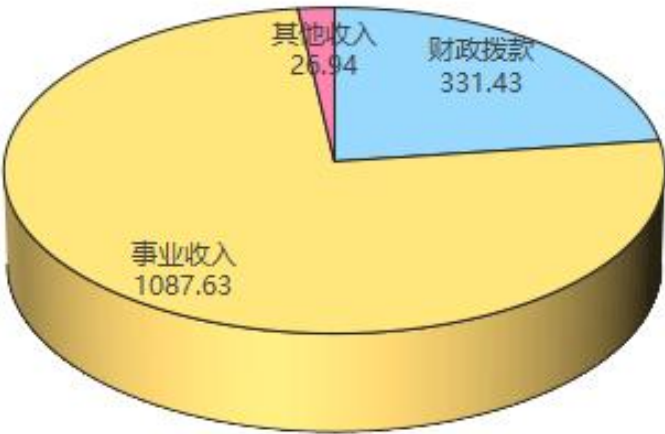


图 80 2024 年学校办学经费收入比例

2024 年度，人员经费支出 529.03 万元，事业保障经费支出 916.97 万元。事业保障经费支出中：专用设备购置经费支出 159.55 万元，助学金经费支出 54.09 万元，商品和服务支出 703.33 万元。

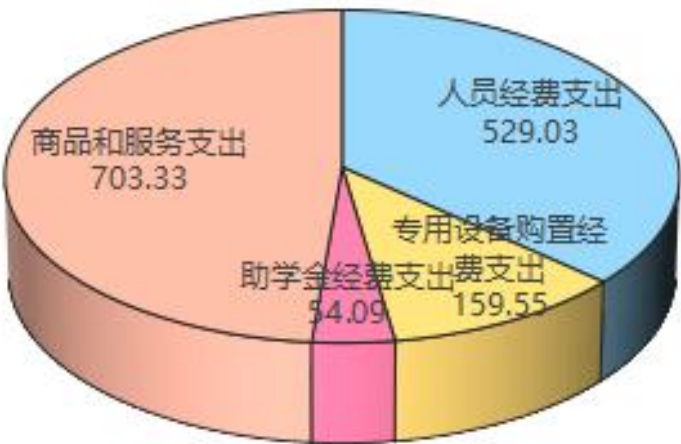


图 81 2024 年学校办学经费支出比例

## 7 面临挑战与展望

学校将坚持以习近平新时代中国特色社会主义思想为指导，深入学习贯彻党的二十届四中全会精神，全面落实全国、全省教育大会精神，坚持立德树人根本任务，笃信实干、锐意进取，追求卓越、创造一流，依靠坚定信仰、顽强奋斗、磅礴力量打开工作新局面，助推全市高等教育工作不断实现新突破。

学校为新建院校，发展面临一定的挑战。一是校区面积较小，学校发展受限；二是实训基地设备标准有待提高。

（一）坚持和加强党的全面领导。坚持党委领导下的院长负责制，深入学习贯彻落实党的二十届四中全会和全国、全省教育大会精神，坚持不懈用习近平新时代中国特色社会主义思想武装干部师生，强化理论学习和实践运用；严格执行党委会议、院长办公会等议事规则以及“三重一大”决策制度；持续开展党委理论学习中心组集体学习、落实“第一议题”制度、“三会一课”制度、周二教职工政治学习制度等，增强基层党组织战斗力，提升全院党员干部思想政治素质和专业本领。纵深推进全面从严治党，强化中央八项规定精神学习教育，增强党员干部政治判断力、政治领悟力、政治执行力，营造风清气正的育人生态和校园环境。

（二）凝心聚力推动新院区建设。在市委市政府、县委县政府的大力支持下，占地约 800 亩的新校区规划选址于 2024 年 5 月 31 日顺利通过。其中一期项目 500 亩用地已纳入城镇开发边界之内，控制性详细规划于 2025 年 11 月 20 日完成草案公示，争取 2026 年开工建设。

（三）高标准建设农业实训基地。以建设现代农业示范基地为统领，计划投入 650 万元，建设围栏 1800 米，新打机井 2 眼，引入农用电网并铺设智慧喷灌系统，建设双层充气薄膜温室 10000 平米，建

设集创业孵化、课题研究、实习实训于一体的农业校外实训基地，辐射带动周边 4000 亩农田种植业转型升级，赋能濮阳新质生产力发展。

**濮阳科技职业学院农业校外实训基地概念设计效果图**



图 82 学院农业校外实训基地概念设计效果图

（四）统筹推进招生和就业工作。完成计划招生 1800 人，通过多种形式宣传招生政策、专业特色、办学亮点，争取实现全额录取报到，提高濮阳市域学生录取达到 25%；持续推进与濮阳县职教中心、清丰县职业技术学校两所中职学校联办“3+2”高职教育，争取招生计划达到 300 人；推进“访企拓岗”，强化就业指导，注重实践实训，加强校企联动，多措并举、协调联动，为 2026 届毕业生高质量就业保驾护航。

濮阳科技职业学院将始终牢记立德树人初心，坚定践行为党育人、为国育才使命，秉承“崇德兼善、奋发图强”校训，聚力建成“办学有特色、省内居前列、国内有影响、国际有合作”的示范性高职院校，让濮阳学子在家门口享受到优质职业教育，为教育强市、科技兴市建设注入强劲濮科力量。